



25 ans



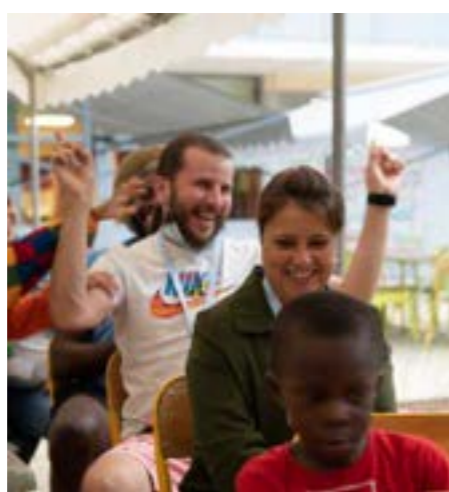
**L'ENVOI**  
Changeons leur vie  
membre de **seriousfun**

# RAPPORT ANNUEL 2022

Publication en juin 2023

 LABEL IDEAS  
L'EXIGENCE  
*en action*





# SOMMAIRE

## 02

**NOS PROGRAMMES EN 2022 - PAGE 19**

*p.20*

**Les séjours**

*p.22*

**Témoignage du Pr Jean-Christophe Mercier**

*p.24*

**Les ateliers à l'hôpital**

*p.25*

**Les sorties récréatives**

*p.26*

**L'ENVOL en kit**

*p.27*

**Les programmes surprises**

*p.28*

**Les partenaires de santé**

*p.30*

**Témoignage de Camille Compte**



## 01

**L'ENVOL FÊTE SES 25 ANS - PAGE 9**

*p.10*

**3 événements phares**

*p.12*

**Témoignage de Blake Maher**

*p.14*

**25 ans de prise en charge sur-mesure**

*p.16*

**25 ans d'impact**

## 03

**NOS SOUTIENS - PAGE 33**

*p.34*

**Les événements**

*p.36*

**Ils nous soutiennent**

*p.38*

**Témoignage de Cécilia de Foucaucourt**

*p.40*

**Les forces actives**

## 04

**FINANCES & PERSPECTIVES - PAGE 45**

*p.46*

**Rapport financier**

*p.48*

**Perspectives 2023**

*p.50*

**Nous soutenir**



TATIANA NOURISSAT-ROSENFELD  
PRÉSIDENTE



JOANNA JAMMES  
DIRECTRICE GÉNÉRALE

L'ENVOL a aujourd'hui 25 ans, un bel âge pour une association qui compte parmi ses succès 23 000 enfants malades, parents et frères et sœurs soutenus, et autant de professionnels de santé et animateurs bénévoles, de collaborateurs d'entreprises, de médecins prescripteurs, de donateurs particuliers et de partenaires... La liste est longue de toutes les générosités qui ont permis à L'ENVOL de réaliser sa mission depuis sa création.

En début d'année 2022, le conseil d'administration a voté le nouveau plan stratégique de l'association qui cadrera son développement dans les 5 années à venir. Présenté en mars, lors de la réception de lancement des célébrations de l'anniversaire de l'association, c'est à présent le déploiement de ce nouveau plan qui mobilisera nos forces vives dans les années à venir.

Pour parvenir à accompagner les 15 000 bénéficiaires par an prévus dans ce plan, certaines étapes cruciales doivent être franchies.

La première réside dans notre capacité à développer les réseaux de L'ENVOL au niveau national. Hôpitaux, bénévoles, familles, partenaires et donateurs seront plus fortement mobilisés dans les différents territoires de France où l'association est déjà largement implantée ou active.

Parallèlement, avec son conseil d'administration en première ligne, elle sera engagée dans la recherche du site où elle fondera son centre permanent, une structure de loisirs thérapeutiques médicalisée et adaptée à l'accueil d'enfants gravement malades. Un lieu de joie pour les enfants, mais aussi de répit et d'espoir pour leurs proches aidants.

Je remercie ici toutes celles et ceux qui se joindront à nous dans la réalisation de cet ambitieux projet au bénéfice des enfants de L'ENVOL et leur famille.

En 2022, nous avons eu également le plaisir de voir quatre nouveaux administrateurs rejoindre notre Conseil, élus lors de l'assemblée générale qui s'est réunie en juin. En fin d'année, c'est le Bureau qui a été partiellement renouvelé, avec le départ de deux vice-présidents historiques de l'association. Je tiens à vous remercier de tout cœur, chers Raphaël Rossello et René Abate, vous qui avez œuvré sans relâche pour que vive L'ENVOL. Je suis ravie de vous savoir toujours administrateurs dans ce conseil largement renouvelé et enrichi de nouvelles personnalités et compétences. Beaucoup de travail nous attend tous pour faire de L'ENVOL la structure de référence nationale de loisirs thérapeutiques et de répit pour tous les enfants malades et leur famille.

Année charnière entre une crise sanitaire sans précédent et le lancement d'un ambitieux plan stratégique, 2022 a vu une nouvelle page de l'histoire de L'ENVOL se tourner.

Pendant 25 ans, année après année L'ENVOL a organisé ses séjours adaptés pour enfants atteints de maladies graves. Une expertise unique en France dont des milliers d'entre eux, sans autre solution de répit, ont bénéficié. Une action de terrain, un accompagnement sur-mesure, au plus près des enfants et des familles, pour leur donner plus de force pour lutter contre la maladie.

Ces 10 dernières années, à la suite de son départ du château d'Echouboulains, L'ENVOL a entièrement remodelé ses programmes, élargi ses publics, multiplié le nombre de ses bénéficiaires. Aujourd'hui, c'est donc un nouveau chapitre qui commence pour notre association, et les perspectives sont exceptionnelles puisque L'ENVOL s'est donné comme objectif d'accueillir beaucoup plus de bénéficiaires, d'intervenir en régions avec l'aide de comités locaux et de créer son centre de loisirs médicalisé en Ile-de-France.

Le déploiement national est un enjeu prioritaire car il permettra d'affirmer le caractère national de l'action de L'ENVOL, et de toucher bien plus d'enfants et aidants isolés sur tout le territoire. Ainsi, nos ateliers à l'hôpital et sorties récréatives seront bientôt déployés d'abord à Lyon puis ailleurs en France.

Concernant nos kits d'activités, nous nous réjouissons que tant d'hôpitaux, jusqu'aux Antilles, se soient saisis de ce programme créé sur-mesure pour répondre aux problématiques de solitude des enfants hospitalisés.

Du côté des séjours adaptés, notre programme phare, nous sommes heureux de pouvoir enfin accueillir plus de bénéficiaires. La crise sanitaire nous avait contraints à en limiter le nombre pour atténuer les risques liés au Covid. Un signe encourageant dans le cadre du plan stratégique 2026, qui prévoit d'augmenter notre offre de séjours adaptés.

Dans ce contexte dynamique, la perspective d'installer l'association dans un centre permanent est déterminante. Pouvoir, après des années d'itinérance, réinvestir un lieu entièrement disponible, organisé et équipé pour répondre aux besoins spécifiques de nos publics fera toute la différence pour satisfaire, nous l'espérons, la totalité des familles qui font appel à L'ENVOL.

Je tiens à faire part pour terminer d'un autre événement marquant de l'année 2022. Il s'agit du Label IDEAS obtenu par L'ENVOL qui atteste des bonnes pratiques en matière de gouvernance, de gestion financière et d'évaluation. Nous sommes très fiers de cette reconnaissance et par ailleurs très heureux de rejoindre le cercle des structures labellisées. Ce label, ainsi que le comité d'audit interne créé dans le cadre de la labellisation, sont autant d'atouts supplémentaires pour atteindre nos objectifs.

## Depuis 1997, L'ENVOL lutte contre l'exclusion des enfants malades et l'isolement de leur famille

L'ENVOL a été créée en 1997, à l'initiative de Henri Tézenas du Montcel, universitaire et ancien Président de Radio France Internationale, du Groupe HEC et de l'Université Paris-Dauphine, et de son épouse, Christina Tézenas du Montcel, avec le soutien de l'acteur Paul Newman. Acteur de renommée mondiale et grand philanthrope, Paul Newman est à l'origine d'un large réseau international de soutien aux enfants malades et à leur famille, appelé SeriousFun Children's Network.

L'ENVOL est l'un des 30 membres de SeriousFun dont l'action s'étend sur plusieurs continents et qui a apporté son aide à plus d'1 700 000 enfants et familles dans le monde depuis sa création en 1988.

### notre vision

Que les enfants malades restent des enfants, que leur famille retrouve force et confiance.

### notre mission

Favoriser le développement psychosocial des enfants malades et de leur famille par la conception et l'organisation de programmes récréatifs adaptés et sécurisés basés sur la thérapie récréative.

### nos valeurs

JOIE  
SÉRIEUX  
RESPECT  
ESPOIR

### nos programmes



SÉJOURS ADAPTÉS



SORTIES RÉCRÉATIVES



ATELIERS À L'HÔPITAL



L'ENVOL EN KIT



PROGRAMMES SURPRISES

## 2022 EN UN COUP D'ŒIL

### 11 séjours adaptés

1 séjour Jeunes adultes  
3 séjours multipathologies  
1 mini séjour multipathologies

1 séjour sur-mesure pour enfants atteints du syndrome de Prader-Willi

2 week-ends Familles  
1 séjour Familles  
1 séjour Frères & sœurs  
1 séjour Fratries

### 3 événements anniversaire

Grand cocktail anniversaire au Cercle de l'Union Interalliée

Déjeuner et dîner caritatifs au Longines Paris Eiffel Jumping

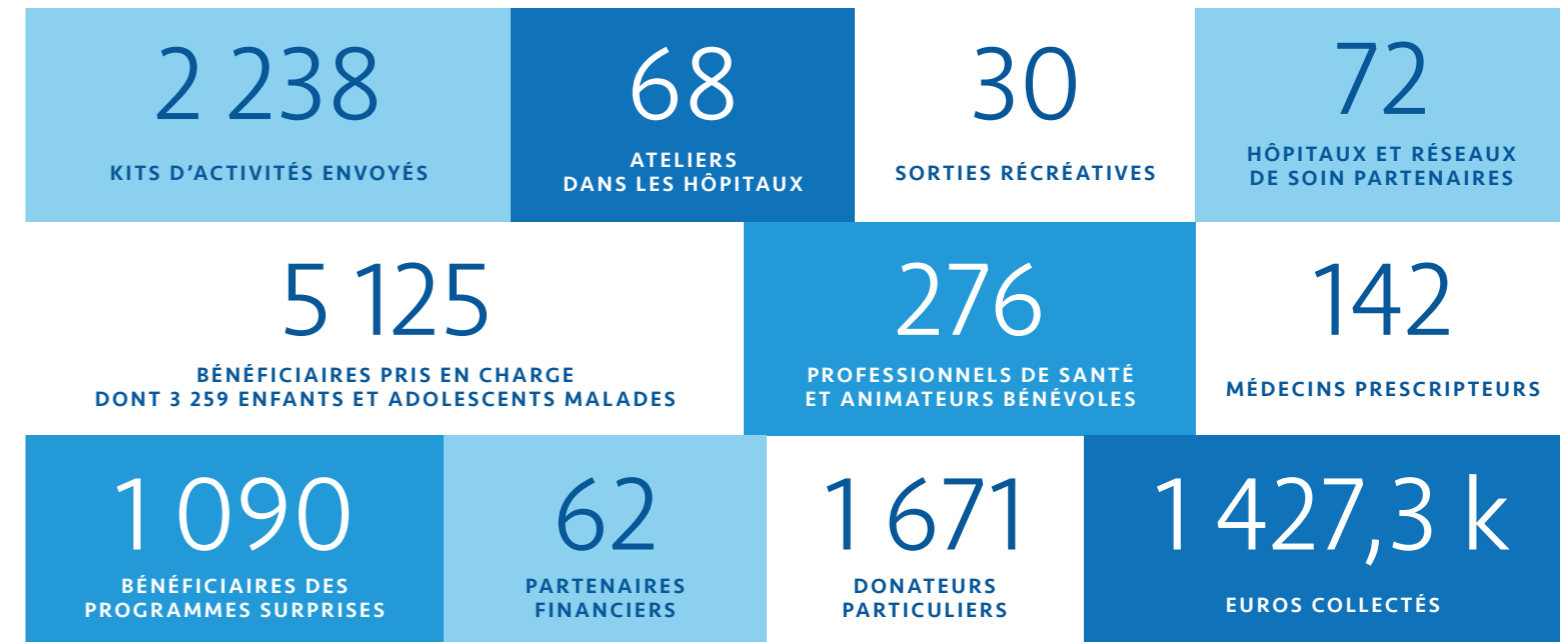
Séjour géant ouvert à tous à La Rochette

### 1 dispositif presse renforcé pour nos 25 ans

1 dossier de presse anniversaire  
2 petits déjeuners presse thématiques

20 articles web  
8 articles et reportages papier

7 passages en radio  
3 reportages télévisés



L'ENVOL a pris en charge 23 201 enfants malades, parents et frères et sœurs depuis 1997.



# 01

## L'ENVOL FÊTE SES 25 ANS

Toujours guidée par notre mission et ceux pour qui nous œuvrons, l'année 2022 était rythmée d'événements phares et de temps forts inoubliables. Un anniversaire à l'image de nos programmes : festif, joyeux et inclusif.



## Un séjour géant ouvert à tous

SAMEDI 24 ET DIMANCHE 25 SEPTEMBRE

En septembre, mois emblématique de la création de l'association, 180 bénéficiaires, bénévoles, administrateurs et amis de L'ENVOL sont venus célébrer ces 25 années de séjours adaptés, de joie et de répit, à l'occasion d'une journée exceptionnelle à La Rochette (77). Notre équipe a également eu l'honneur de recevoir **Blake Maher, directeur général du réseau SeriousFun, venu des Etats-Unis pour l'occasion.**



## 3 ÉVÉNEMENTS PHARES

### Un grand cocktail anniversaire au Cercle de l'Union Interalliée

MERCREDI 16 MARS

En mars 2022, L'ENVOL conviait ses mécènes, bienfaiteurs, grands donateurs, personnel hospitalier, bénévoles et bénéficiaires au Cercle de l'Union Interalliée, à Paris. Après les témoignages de parents et soignants, Tatiana Nourissat-Rosenfeld, présidente de L'ENVOL, et Joanna Jammes, directrice générale, ont révélé le plan stratégique de L'ENVOL pour les 4 années à venir, avec pour ambition de prendre en charge 15000 bénéficiaires par an d'ici 2026.

### Déjeuner et dîner caritatifs au Longines Paris Eiffel Jumping

VENREDI 24 JUIN

Le Longines Paris Eiffel Jumping nous réservait une place toute particulière pour cette année anniversaire, en nous dédiant une journée entière. Plusieurs temps forts ont mis en valeur L'ENVOL et sa mission tout en levant des fonds. Un grand merci au Longines Paris Eiffel Jumping, ainsi qu'à l'Institut français du cheval et de l'équitation, CIS, Hogan Lovells, Delphen et Allianz Real Estate pour leur soutien.



## L'ENVOL OBTIENT LE LABEL IDEAS



2022 marquait également l'obtention du label IDEAS, gage de la qualité de notre engagement sociétal. Il atteste de nos bonnes pratiques pour apporter les meilleures réponses à notre mission d'intérêt général.

**« LES ENFANTS SONT ENCOURAGÉS À ÊTRE ACTEURS DE LEUR VIE, PENDANT LES SÉJOURS MAIS AUSSI APRÈS. ILS RÉALISENT QUE TOUT EST POSSIBLE POUR EUX. »**

# Blake Maher

*DIRECTEUR GÉNÉRAL DU RÉSEAU  
SERIOUSFUN CHILDREN'S NETWORK*

Un des points intéressants au sujet des structures SeriousFun est leur similarité dans leurs fondements et dans leurs valeurs, tout en étant différentes, inventives et culturellement adaptées dans leur manière de mettre en œuvre les programmes dans leur pays respectif.

Après toutes ces années au sein du réseau, tous les enfants que j'ai vus passer, toutes ces forces actives, il en ressort que les programmes sont porteurs d'un message de vie. A travers ces expériences, les enfants sont encouragés à être acteurs de leur vie, pendant les séjours mais aussi après. Ils réalisent que tout est possible pour eux. Quand toute leur vie on leur a montré ce qu'ils ne peuvent pas faire, ils voient pendant ces séjours de vacances médicalisés tout ce qu'ils peuvent réaliser.

Je pense que L'ENVOL est une structure exceptionnelle. Elle dirige une telle étendue de programmes : les séjours pour les enfants malades, les familles, les fratries, les ateliers dans les hôpitaux, les kits d'activités... Comme chaque structure du réseau, vous allez toujours plus haut pour offrir vos actions à plus d'enfants. Vous ne cessez de vous développer, vous restez innovants pour offrir L'ENVOL à tous ceux qui en ont besoin. C'est l'une des 1<sup>ères</sup> structures à avoir intégré le réseau SeriousFun. Depuis 1997, les séjours de vacances qu'elle offre changent la vie des enfants et des familles bénéficiaires. Ce 25<sup>ème</sup> anniversaire est donc un événement marquant de ma vie au sein de SeriousFun.

## 25 ans de prise en charge sur-mesure

A L'ENVOL, chaque séjour est différent et chaque prise en charge est unique. Nous mettons tout en œuvre pour accueillir chaque enfant malade en séjour, peu importe sa pathologie et ses traitements. **Notre équipe d'éducateurs, infirmiers et animateurs, ainsi que le comité médical préparent l'accompagnement de chaque enfant au minimum 6 mois avant sa venue.**

## Enzo, dialysé depuis sa naissance

**Enzo, 16 ans, est atteint d'une insuffisance rénale chronique en stade terminal** : ses reins n'assurent plus leur fonction vitale de filtre pour éliminer les déchets présents dans son sang. **Trois fois par semaine**, ses parents l'emmènent à l'hôpital Robert-Debré pour suivre **un traitement de dialyse, d'une durée de 4 heures**. Une hospitalisation impérative pour sa santé, mais **qui a des conséquences sur sa vie d'enfant**.

En juillet 2022, L'ENVOL a lancé **un nouveau format de séjour multipathologies en 3 jours**, pour que les enfants ayant une prise en charge médicale complexe puissent être accueillis. Notre équipe a travaillé **en étroite collaboration avec le personnel soignant du service néphrologie et hémodialyse et du service ambulancier de l'hôpital Robert-**

**Debré**, pour faire venir Enzo pendant ce mini séjour et lui proposer un programme d'activités adaptées, tout en assurant la continuité de ses soins. **Une matinée de son séjour a été réservée à son traitement de dialyse**, pour lequel nous avons organisé un aller-retour de La Rochette (77) à l'hôpital Robert-Debré.

Chaque année, pour chaque enfant malade, **l'association relève le défi médical et humain de concevoir des colonies de vacances médicalisées avec une prise en charge de haute-qualité**, pour leur donner à tous la chance de rester des enfants.





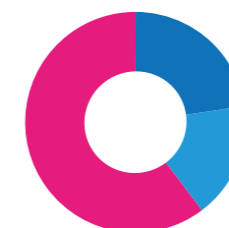
## 25 ans d'impact

Depuis sa création, L'ENVOL a permis à plus de 23 000 enfants malades, parents, ou frères et sœurs de bénéficier de programmes adaptés, sûrs et de qualité pour surmonter la maladie. Des moments hors du temps et pourtant si proches de ce que peuvent vivre des dizaines de milliers de familles partout en France. Chaque jour, l'association œuvre pour offrir des parenthèses de bonheur, de joie, d'évasion et permet ainsi à ses bénéficiaires de recréer du lien social, de se dépasser, de prendre confiance en eux et de se ressourcer.

« 25 ans à L'ENVOL, ce sont des milliers d'applaudissements, d'éclats de rire et de familles sorties de l'isolement. Grâce à l'engagement de centaines de bénévoles, partenaires et donateurs chaque année, enfants et parents ont trouvé et continuent de trouver à L'ENVOL un soutien irremplaçable face à la maladie. »

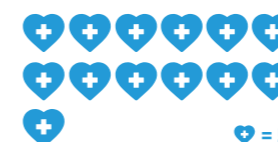
TATIANA NOURISSAT-ROSENFELD,  
PRÉSIDENTE DE L'ASSOCIATION

### 25 ans à L'ENVOL, ce sont :

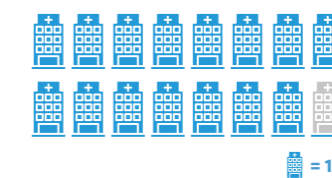


● Enfants malades	16 893
● Parents et frères et sœurs d'enfant malade	6 308
● Bénévoles	4 800

+ de 65 pathologies prises en charge



151 hôpitaux partenaires



216 séjours thérapeutiques et de répit

199 ateliers dans les hôpitaux

83 sorties récréatives

6 000 kits d'activités

### Après les séjours médicalisés :

89 % des enfants se sentent capables de passer plusieurs jours loin de leur famille

99 % des enfants sont fiers d'avoir réussi les activités malgré la maladie

94 % des enfants se sont sentis à l'aise avec les autres enfants

69 % des enfants ne se pensaient pas capables de faire tout ce qu'ils ont réalisé

Après les week-ends Familles, 84 % des parents ont pu échanger avec d'autres familles et 70 % trouvent leur famille plus soudée depuis le séjour.

Après le séjour Fratries, 81 % des enfants sont heureux d'avoir fait le séjour avec leur frère ou leur sœur.

Après le séjour Frères & sœurs, 86% des enfants se sont fait des amis.





# 02

## NOS PROGRAMMES EN 2022

L'association a pris en charge 314 enfants, adolescents et jeunes adultes malades de plus qu'en 2021. Une augmentation qui s'explique par le retour des séjours sur-mesure et multipathologies (6 en 2022). Notre offre programmatique s'est également élargie : L'ENVOL propose désormais ses programmes surprises de manière permanente aux enfants hospitalisés, pour leur offrir des moments de joie pendant la période des fêtes.

# Les séjours



11 séjours

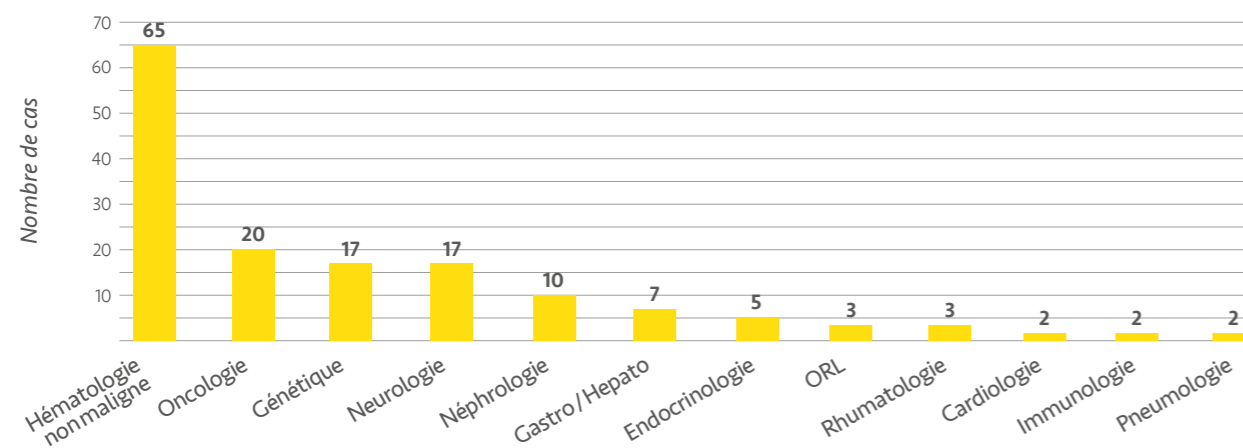


340 bénéficiaires

« On est dehors, il y a des infirmiers qui surveillent au cas où. On est libre, on est tranquille. Je ne pense plus à la maladie, à des choses comme ça. Mon cœur est plus serein. »

LILLOO PENDANT SON SÉJOUR À L'ENVOL

## Les pathologies en 2022 (tous séjours confondus)



## Deux jeunes de L'ENVOL témoignent pour Brut pendant leur séjour

Les enfants malades ou en rémission ont besoin de séjours adaptés pour se sentir entourés, compris et sereins. C'est le cas d'Eloïse et de Noëllie, âgées de 16 ans et toutes deux en rémission d'une leucémie. En août dernier, le média en ligne Brut les a suivies pendant leur semaine à L'ENVOL. Découvrez leur témoignage.



### Séjour Jeunes adultes

DU 16 AU 18 AVRIL  
À ANDERNOS-LES-BAINS (33)

Financé par le fonds de dotation Nos épaules et vos ailes

13 jeunes adultes  
âgés de 18 à 25 ans

### Séjour sur-mesure

DU 25 AU 29 MAI  
À LA ROCHETTE (77)

Dédié aux enfants atteints du syndrome de Prader-Willi

Avec le soutien de l'Association Prader-Willi France

11 enfants malades  
âgés de 11 à 17 ans

### Mini séjour multipathologies

DU 19 AU 21 JUILLET  
À LA ROCHETTE (77)

Avec le soutien des Mutuelles AXA pour l'Île-de-France

13 enfants malades  
âgés de 6 à 17 ans

### Séjour multipathologies

DU 8 AU 12 AOÛT  
À LA ROCHETTE (77)

Avec le soutien de la Fondation LEEM, de la Fondation Air France et de GRoW @ Annenberg

21 enfants malades  
âgés de 6 à 17 ans

### Séjour des 25 ans

DU 24 AU 25 SEPTEMBRE  
À LA ROCHETTE (77)

Séjour géant ouvert à tous

105 bénéficiaires

### Séjour Fratries

DU 31 OCTOBRE AU 4 NOVEMBRE  
À LA ROCHETTE (77)

Financé par la Fondation Vertex

15 fratries  
(19 enfants malades et 11 frères et sœurs)

30 bénéficiaires

### Séjour multipathologies

DU 25 AU 29 AVRIL  
À MANDRES-LES-ROSES (94)

Avec le soutien de l'Association Demain et de la Fondation LEEM

25 enfants malades  
âgés de 6 à 17 ans

### Séjour Frère & sœurs

DU 11 AU 15 JUILLET  
À LA ROCHETTE (77)

Dédié aux frères et sœurs d'enfant malade

Financé par la Fondation Vertex

31 enfants malades  
âgés de 6 à 17 ans

### Séjour multipathologies

DU 25 AU 29 JUILLET  
À LA ROCHETTE (77)

Avec le soutien de la Fondation LEEM et de GBT

22 enfants malades  
âgés de 6 à 17 ans

### Séjour Familles

DU 19 AU 22 AOÛT  
À LA ROCHETTE (77)

Avec le soutien de Klésia, du Fonds Ouréa et du Fonds de dotation Autosphère

8 familles  
(13 enfants malades, 13 parents et 7 frères et sœurs)

33 bénéficiaires

### Week-end Familles

DU 11 AU 13 NOVEMBRE  
À MANDRES-LES-ROSES (94)

Avec le soutien de Takeda, le Région Île-de-France, Alexion Charitable Foundation et Allianz Travel

12 familles  
(14 enfants malades, 16 parents et 6 frères et sœurs)

36 bénéficiaires

# Pr Jean-Christophe Mercier

*PRÉSIDENT DU COMITÉ MÉDICAL DE L'ENVOL*

En 2019, j'ai découvert l'aide extraordinaire apportée par L'ENVOL aux enfants et adolescents vivant avec une pathologie chronique. En tant que chef du service des urgences pédiatriques de l'hôpital Robert-Debré entre 2005 et 2015, j'ai côtoyé les actions d'associations en faveur des enfants malades. Mais, j'ai pu mesurer le professionnalisme des acteurs de L'ENVOL.

Surmonter la maladie ou le handicap n'est possible que si le moral tient bon. Le fait d'oublier cette maladie le temps d'un week-end ou d'une activité ludique transforme l'enfant malade. Chaque fois, ce qui me frappe particulièrement à L'ENVOL c'est la bonne humeur qui règne et la joie d'être ensemble. Les enfants oublient qu'ils sont malades et les familles oublient le poids de la maladie au quotidien. Parents, enfants malades, frères et sœurs partagent ainsi avec un grand sourire et des rires communicatifs la joie insufflée par les membres permanents de L'ENVOL. Les cœurs s'ouvrent et un sentiment de fraternité prévaut entre des familles d'univers variés. C'est cela, l'esprit d'équipe !

**« SURMONTER LA  
MALADIE OU LE HANDICAP  
N'EST POSSIBLE QUE SI LE  
MORAL TIENT BON. »**

## Les ateliers à l'hôpital



68 ateliers



879 enfants hospitalisés

Les ateliers proposés par L'ENVOL sont des parenthèses essentielles dans l'hospitalisation des enfants. Pour offrir ces moments créatifs, de partage et d'écoute à davantage de jeunes et réaliser des ateliers dans plus d'hôpitaux, **nous proposons désormais à nos bénévoles de devenir référents** d'un hôpital. Après un recrutement et une formation, ils animent de manière autonome les activités conçues par notre équipe d'éducateurs et d'animateurs.

## Les sorties récréatives



30 sorties récréatives



453 bénéficiaires

En juin dernier, **33 enfants malades, frères, sœurs et parents** de L'ENVOL se rendaient à l'aéroport de Paris Charles de Gaulle pour une journée inoubliable. Guidés par le personnel Air France et **Thomas Pesquet, administrateur de la Fondation Air France, astronaute et pilote de ligne**, les familles ont suivi un parcours immersif au sein de l'aéroport.



*Journée à Roland-Garros à l'occasion de la journée de l'enfant (mai)*

*Visite du Musée de l'Air et de l'Espace (octobre)*

*Visite du château de Versailles (février)*

En 2022, 68 ateliers ont été dispensés au sein de 7 structures partenaires : l'hôpital Robert-Debré à Paris ; le Centre Pédiatrique des Côtes aux Loges-en-Josas (78) ; l'hôpital Ambroise-Paré à Boulogne-Billancourt (92) ; l'hôpital Robert Ballanger à Aulnay-sous-Bois (93) ; l'hôpital Jean-Verdier à Bondy (93) ; l'UGECAM de Montreuil (93) ; le CHI de Créteil (94) ; le centre hospitalier d'Argenteuil.

En 2022, 30 sorties récréatives ont eu lieu en partenariat avec 21 associations, établissements culturels et entreprises que nous remercions sincèrement : le Château de Versailles ; la Cité des sciences et de l'industrie ; la Fondation GoodPlanet ; Le musée de l'Air et de l'Espace ; l'Opéra national de Paris ; Premiers de Cordée ; La Maison de la radio et de la musique ; Fédération française de tennis ; le Longines Paris Eiffel Jumping ; Château Bacon ; Culture(s) en Herbe(s) ; La Fondation Air France ; Air France ; Aéroport Paris Charles de Gaulle ; La Gaîté Lyrique ; Le cinéma Lincoln ; GSK ; la Fondation Paris Saint-Germain ; Banijay France ; Pierre-Henri et Séverine, skippers de la Cap-Martinique.

## L'ENVOL en kit



AVEC LE SOUTIEN DE LA FONDATION ERES, DE GBT ET  
DU FONDS INTERINVEST SOLIDARITÉS OUTRE-MER

**2 363 enfants hospitalisés et aidants familiaux**

En 2022, L'ENVOL a fait évoluer son programme de kits d'activités, pour continuer de **répondre aux besoins des enfants hospitalisés**. Toujours **plébiscité par le personnel hospitalier**, ce programme permet aux enfants et adolescents de se divertir en autonomie.

En juin, **L'ENVOL en kit faisait ses premiers pas en Martinique**. Pierre-Henri, Séverine et leur voilier Papa au Rhum nous représentaient lors

de la **transatlantique Cap-Martinique**, avec à son bord nos kits d'activités. **80 kits ont été acheminés jusqu'aux enfants hospitalisés au sein du CHU de Martinique**, marquant le début de notre collaboration avec l'hôpital. Pour immortaliser ce temps fort, un visio exceptionnel a été organisé : **les enfants des CHU de Martinique, de Guadeloupe et en métropole ont réalisé ensemble, à distance, une activité ludique et créative** avec ces kits.

## Programmes surprises



**1 090 bénéficiaires**

En janvier 2022, **plus de 200 familles ont reçu un colis rempli de cadeaux** et jeux de société, pour leur permettre de **commencer l'année avec de beaux moments en famille**. Nous remercions toutes les entreprises qui ont répondu positivement à notre appel à dons en nature.

En fin d'année, **294 enfants hospitalisés et membres de leur famille** ont participé à des animations thématiques et **ont reçu la visite de sculpteurs de ballons et du Père Noël**, les bras

**chargés de cadeaux**. Nous remercions sincèrement La Vallée Village et ses collaborateurs, le cabinet Bredin Prat, à la société AREP et ASM Production d'avoir offert la magie de L'ENVOL aux enfants, à travers le financement de ces opérations. Un grand merci également à l'hôpital Louis-Mourier, l'hôpital Robert-Debré, l'UGECAM de Montreuil, l'hôpital Jean-Verdier, l'hôpital Robert Ballanger, au centre hospitalier Victor Dupouy à Argenteuil et au CHI de Créteil pour leur confiance renouvelée.



**En 2022, 22 hôpitaux et centres de soins partenaires d'Île-de-France, de régions et d'Outre-mer ont reçu L'ENVOL en kit.**

« Un énorme merci à L'ENVOL pour le cadeau reçu aujourd'hui, qui a ravi les enfants et nous a occupés. Un moment vraiment sympa en famille ! Merci pour toutes vos actions. »

CLAIRE, MAMAN DE LÉO, MAËL ET RÉMY

# LES PARTENAIRES DE SANTÉ



**72 hôpitaux et centres de soins partenaires**



**142 médecins prescripteurs**

En 2022, 12 structures sont venues renforcer le réseau de partenaires de santé de L'ENVOL. Nous remercions sincèrement l'ensemble des hôpitaux et centres de soins pour leur confiance.

## En région parisienne

### PARIS 75

Clinique Edouard Rist  
Hôpital Armand-Trousseau  
Hôpital Necker – Enfants malades  
Hôpital Robert-Debré  
Institut Curie  
UE3C  
Hôpital Cochin – site de Port-Royal  
Hôpital Saint-Louis

### SEINE-ET-MARNE 77

Grand Hôpital de l'Est Francilien, site de Meaux  
Grand Hôpital de l'Est Francilien, site de Marne-la-Vallée  
Groupe Hospitalier Sud Île-de-France, Melun  
Centre Hospitalier du Sud Seine-et-Marne, Fontainebleau

### YVELINES 78

CH de François Quesnay, Mantes-la-Jolie  
CH de Versailles  
CHI de Poissy – Saint-Germain-en-Laye  
Centre Pédiatrique des Côtes, Les Loges-en-Josas  
Hôpital de Pédiatrie et de Rééducation, Bullion

### ESSONNE 91

Groupe Hospitalier Nord-Essonnes – site d'Orsay  
Centre Hospitalier Sud Francilien, Corbeil-Essonnes

### HAUTS-DE-SEINE 92

Centre de Rééducation Motrice pour les Touts Petits –  
Fondation Ellen Poidatz, Antony  
Hôpital Ambroise-Paré, Boulogne-Billancourt  
Hôpital Louis-Mourier, Colombes

### SEINE-SAINT-DENIS 93

Association SOS Solidarités  
UGEAM de Montreuil  
CH de Saint-Denis  
Hôpital Jean-Verdier, Bondy  
CHI Robert Ballanger, Aulnay-sous-Bois

### VAL-DE-MARNE 94

CHI de Créteil  
Hôpital Bicêtre, Le Kremlin-Bicêtre  
Hôpitaux de Saint-Maurice  
CAFS Le Carrousel, Saint-Maurice  
Gustave Roussy, Villejuif  
SESSAD APF, Champigny-sur-Marne  
IEM SESSAD La Passerelle, Boissy-Saint-Léger

### VAL-D'OISE 95

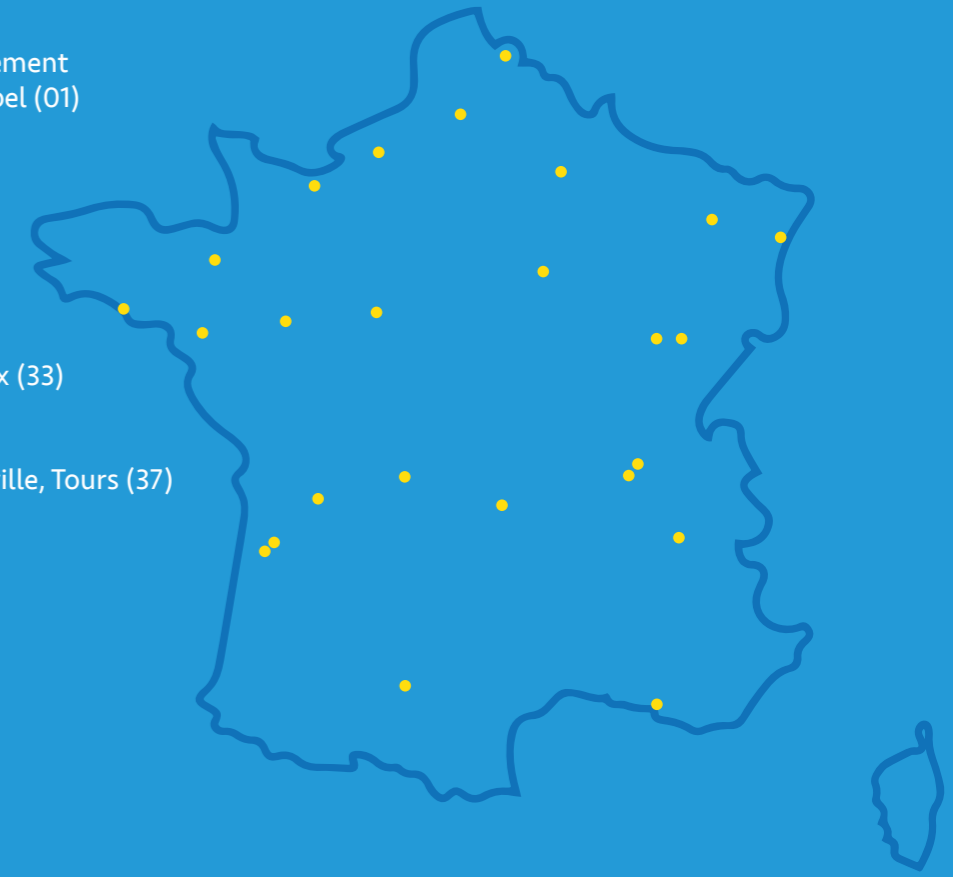
CH Victor Dupouy, Argenteuil  
Hôpital d'Enfants Margency – Croix-Rouge française  
SESSAD de Deuil-la-Barre

### NATIONAL

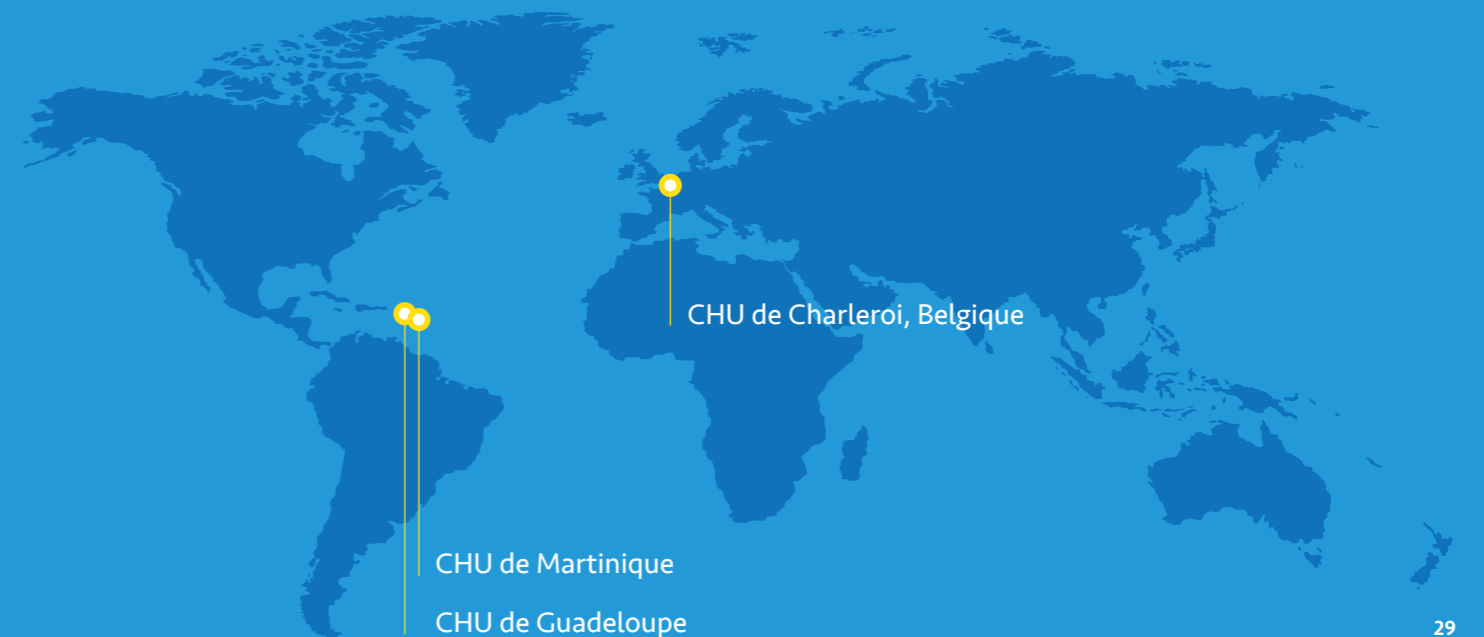
Association Prader-Willi France  
Association SOS Globi  
Association Votre École Chez Vous

## En région

SMAEC (Service mobile d'accompagnement d'évaluation et de coordination), Miribel (01)  
CHU de Troyes (10)  
CHU La Timone, Marseille (13)  
CHU de Caen (14)  
CH d'Angoulême (16)  
CHU de Dijon (21)  
CHU de Besançon (25)  
CHU de Toulouse (31)  
Groupe Hospitalier Pellegrin, Bordeaux (33)  
CHU Bordeaux – Haut-Lévêque (33)  
CHU de Rennes (35)  
Hôpital pédiatrique Gatien de Clocheville, Tours (37)  
CHU de Grenoble (38)  
CHU de Nantes (44)  
CHU d'Angers (49)  
CHU de Reims (51)  
CHRU de Nancy (54)  
CH Bretagne Atlantique, Vannes (56)  
CHRU de Lille (59)  
Hôpital Oscar Lambret, Lille (59)  
CHU de Clermont-Ferrand (63)  
SSESD Arahm, Strasbourg (67)  
CHU de Strasbourg (67)  
Centre Léon Bérard, Lyon (69)  
Hôpital Louis Pradel, Lyon (69)  
Hôpital Femme Mère Enfant, Lyon (69)  
IHOPE, Lyon (69)  
CHU de Rouen (76)  
CHU d'Amiens (80)  
CHU de Limoges (87)



## En Outre-mer et à l'étranger



CHU de Martinique

CHU de Guadeloupe

CHU de Charleroi, Belgique

# Camille Compte

*DIRECTRICE DU SESSAD DE DEUIL-LA-BARRE (95)*

Les enfants que nous accompagnons sont en situation de polyhandicap. Pour eux, la majorité des propositions et des accompagnements tournent autour du soin, du thérapeutique. Il existe peu d'activités, de loisirs, de sports et de possibilités de partir en vacances. Or, ils constituent un réel lien avec l'environnement extérieur, la rencontre avec autrui, la relation, la socialisation, le plaisir, la découverte et l'expérience.

En ce sens, les séjours de L'ENVOL apportent une stimulation globale aux enfants en situation de handicap. Les week-ends à destination des familles favorisent la dynamique familiale et permettent aux parents de vivre une expérience relationnelle et éducative autre que celle du quotidien avec leur enfant. L'équipe participe au soutien à la parentalité, notamment en prévenant les risques d'épuisement et d'isolement des aidants.

Grâce à L'ENVOL, plusieurs frères et sœurs d'enfants accompagnés par le SESSAD sont partis ensemble en séjour cet été. Pour la première fois, ils ont pu se rencontrer et créer du lien. A la suite de ce séjour, en septembre, notre structure a construit son premier « groupe fratrie » thérapeutique avec ces frères et sœurs. Le séjour de L'ENVOL a permis cette dynamique de création de groupe, qui a désormais lieu un mercredi sur deux.

Les retours des familles et des enfants sont toujours extrêmement positifs. C'est simple : tout le monde veut y retourner ! C'est la raison pour laquelle, en 2023, nous avons pour projet de cocréer avec L'ENVOL un séjour pour les enfants que nous accompagnons et leur famille.

**« LES WEEK-ENDS À DESTINATION DES FAMILLES FAVORISENT LA DYNAMIQUE FAMILIALE ET PERMETTENT AUX PARENTS DE VIVRE UNE EXPÉRIENCE RELATIONNELLE ET ÉDUCATIVE AUTRE QUE CELLE DU QUOTIDIEN AVEC LEUR ENFANT. »**





# 03

## NOS SOUTIENS

Entreprises mécènes, donateurs, ambassadeurs : chaque année, ils sont plus nombreux à soutenir les enfants malades et les familles de L'ENVOL. Un gage de confiance qui donne de la force à la vision de l'association.



## LES ÉVÉNEMENTS

Tout au long de l'année, les soutiens de L'ENVOL se sont mobilisés pour lever des fonds au profit de l'association. Nous les remercions sincèrement !

### Compétitions de golf à Feucherolles et à La Boulie

LES 31 MAI ET 19 SEPTEMBRE

En 2022, 2 compétitions de golf ont réuni un total de 137 joueurs : la 1<sup>ère</sup> coorganisée par Jean-Philippe et Anne Henriot, et Stéphane Dubois à l'UGolf de Feucherolles ; la 2<sup>nde</sup> par Jacques Lambert, Pascal Chadenet et Marie-Ange de Charry, respectivement vice-président, secrétaire général et administratrice de L'ENVOL, sur le site de La Boulie, à Versailles.

### Course des Héros

DIMANCHE 19 JUIN

18 coureurs, dont 13 collaborateurs de l'entreprise Morgan Stanley et 5 collaborateurs Eres, ont collecté des dons pour l'association et ont porté ses couleurs à l'occasion de cette course solidaire.



### Récital de piano solidaire

JEUDI 17 NOVEMBRE

Pour cette 2<sup>nde</sup> édition du récital au profit de L'ENVOL, le pianiste Antoine Moreau et le hautboïste Franck Le Bail ont interprété des airs du XVIII<sup>e</sup> au XIX<sup>e</sup> siècle, au sein de la Cathédrale Sainte-Croix des Arméniens, à Paris. 80 personnes ont répondu présentes à cet événement solidaire.



### Gala caritatif SeriousFun

LUNDI 14 NOVEMBRE

En novembre, Joanna Jammes, directrice générale, et Corinne Massin, administratrice de L'ENVOL, étaient présentes au Gala annuel de SeriousFun, à New-York. Rythmé par les discours de soutiens du réseau et les démonstrations de talents d'enfants bénéficiaires, cet événement a pour objectif de collecter des fonds pour SeriousFun, au bénéfice des 30 structures qui en sont membres. L'événement mettait à l'honneur Joanne Woodward, actrice, productrice, réalisatrice et femme de Paul Newman, fondateur du réseau.

### Des étudiants en pharmacie engagés pour L'ENVOL

Tout au long de l'année, 10 étudiants en pharmacie de l'Université Paris-Saclay et membres de l'association étudiante Mission France 2022 ont réalisé plusieurs actions et événements de collecte au profit de L'ENVOL.



### Les collégiens de l'établissement Denis Brunet courent pour les enfants de L'ENVOL

En novembre dernier, les jeunes de ce collège situé à Saint-Sorlin (26) ont participé à un cross solidaire au profit de l'association, qui a permis de récolter de nombreux dons de la part de l'entourage des élèves.

Un grand merci également à Martial Carbonnaux, La Vallée Village, Smiley Company, au Passage du Havre, au Centre de formation Stephenson, aux centres commerciaux Grand Evreux et Mont-Saint-Aignan, aux collaborateurs Morgan Stanley, à Vanille Verloès, Dorota Szeliga, Jean-Claude Ridony, Patricia Louis-Gavet, Frank Caillou, Margaux Lautard, Josiane Boissard pour l'organisation d'événements ambassadeurs et de collecte.

## Cercle Henri et Christina Tézenas du Montcel

The Vertex Foundation  
Fonds de dotation Mécénat  
Servier  
Fondation d'entreprise Groupe  
Air France  
Abercrombie and Fitch  
Association Demain

Klésia  
Newman's Own Foundation  
Takeda  
Laboratoire GlaxoSmithKline  
Groupe Industriel Marcel  
Dassault  
Fonds de dotation Les D

Région Île-de-France  
Morgan Stanley International  
Foundation  
Fonds de dotation Nos Epaules  
et vos Ailes  
Ligue contre le cancer - comité  
de l'Essonne



## Cercle Paul Newman

Fondation d'entreprise Casino  
AXA Assurances Vie Mutuelle  
Malakoff Humanis  
Fondation LEEM  
DNCA Finance  
La Vallée Village  
The Magheramourne  
Fondation Europe  
Goldman Sachs Gives  
Fondation Autosphère

Fondation Eres  
Global Blood Therapeutics  
Goodeed  
Alexion Charitable Foundation  
Exane Asset Management  
GRoW @ Annenberg  
Enterprise Holdings France  
IDI  
Roche  
Fonds Ouréa

Dentons Europe Foundation  
Allianz Real Estate GmbH  
Hogan Lovells  
Catering International Services  
LastMinute Foundation  
De Lage Landen Leasing  
Moneta Asset Management  
Enfance Meurtrie Un Sourire  
Retrouvé

## Amis de L'ENVOI

AXA Atout Cœur  
Inter Invest Solidarité Outre-  
Mer  
Oracle France  
Fondation d'entreprise BEL  
Association Phasol  
Krispy Kreme  
Natixis Partners  
Association Prader-Willi France

Mission Catholique de Langue  
Allemande  
Ligue contre le cancer - comité  
du Bas-Rhin  
SAS 4D  
Een Häerz Fir Kriibskrank  
Kanner  
Franchisé Amorino  
Raymond James Asset Management

16mille8  
Epicierie Gaillard  
Lilo  
Mairie de La Neuville Saint-  
Pierre  
L'étoile de l'enfance

Sans oublier nos 1 671 donateurs particuliers.

## Ils nous soutiennent aussi

### DONS EN NATURE

Merci à l'Agence du Don en Nature, Bioviva Editions, Djeco, La Mère Poulard, Le Géant des Beaux-Arts, Le Comptoir du thé, Araquelle, Empreintes d'avenir, Les pochettes de Béa, Nest, Spa Ayoka, Les Jardins de Gaïa, Grillon d'Or, Abercrombie & Fitch, Café de la Gare, Calicéo, Hôtel Marriott Champs-Élysées, L'Écume des Pages, Réserve zoologique de la Haute-Touche, Planète Sauvage, Safari Train, Zoo de La Palmyre, France Miniature, OK CORRAL, Oxybul, Carrefour Evreux, Gecina, Renault Chantelou Architectes, PopFr, Charly Ollier, Christine Deprez, Milena Pedriel, Jérôme Teytaud, Georges Alvado et Raphaël Rossello.

### MÉCÉNAT DE COMPÉTENCES

Merci aux 20 entreprises partenaires, à leurs 149 collaborateurs et aux 4 plateformes qui nous ont prêté main forte en 2022 : Aéroport de Paris ; Air France ; Allianz ; Banijay France ; Bearingpoint France SAS ; Casino ; Cœur Umanis ; Crédit agricole assurances ; GSK ; MC2I Groupe ; Novo Nordisk ; Recordati ; Roche ; Servier ; Stanhome ; Stuart ; Univers Retail ; VEGA Investment Managers ; Vertex ; Koeo ; Microdon ; Vendredi ; Wenabi.



# Cécilia de Foucaucourt

*RESPONSABLE AFFAIRES PUBLIQUES, RSE  
ET COMMUNICATION DE GSK*

GSK est fier d'être partenaire de L'ENVOL depuis sa création en 1997 – soit plus de 25 ans ! C'est notre partenaire associatif le plus ancien, cela crée des liens forts. Les collaborateurs de GSK sont très attachés à ce partenariat, et s'investissent auprès des équipes de l'association via les « Orange Day ». Ce mécanisme interne permet à chacun de consacrer une journée par an à des activités de bénévolat.

Cette année, plusieurs collaborateurs GSK ont notamment aidé à la mise en place du lieu d'accueil en amont du week-end de célébration des 25 ans de L'ENVOL, ce qui a permis d'accueillir les enfants, leurs familles et les partenaires de l'association dans un lieu gai, festif et chaleureux. D'autres ont également participé à des séjours adaptés en tant qu'animateurs ou encadrants bénévoles.

Soutenir une association comme L'ENVOL et aider des enfants malades à reprendre confiance en eux et à se dépasser, c'est extrêmement inspirant pour nos collaborateurs.

**« SOUTENIR UNE ASSOCIATION COMME  
L'ENVOL ET AIDER DES ENFANTS MALADES  
À REPENDRE CONFIANCE EN EUX ET À SE  
DÉPASSER, C'EST EXTRÊMEMENT INSPIRANT  
POUR NOS COLLABORATEURS. »**

## Le conseil d'administration (membres du bureau)

**Tatiana Nourissat-Rosenfeld**  
**Présidente**  
Secrétaire générale,  
Groupe IDI

**René Abate**  
**Vice-président**  
Senior Advisor,  
The Boston Consulting Group

**Raphaël Rossello**  
**Vice-président**  
Associé gérant,  
Invest Securities

**Pascal Chadenet**  
**Secrétaire général**  
Avocat associé,  
Dentons

**Catherine Barbandière**  
**Trésorière**  
Ex-directrice financière,  
The Boston Consulting Group

## Les administrateurs

**Geneviève Dupont-Henning**, ex-directrice RSE & développement durable - *L'Oréal France*

**Nicole Goulard**, avocat à la Cour Associé - *GFD Avocats*

**Jacques Lambert**, consultant santé - *Mazars*

**Jean-Yves Lecoq**, fondateur dirigeant - *Vertical Partners*

**Cécile Vic**, Ex-déléguée générale - *Fondation d'entreprise Air France*

**Frédéric de Villèle**, Senior Advisor - *Oddo & Cie*

### NOUVEAUX ADMINISTRATEURS :



**Marie-Ange de Charry**  
Présidente,  
*Lieux Particuliers*



**Corinne Massin**  
Déléguée générale,  
*Fonds de dotation  
Mécénat Servier*



**Marc-Olivier Laurent**  
Vice Chairman,  
*Rothschild & Co*



**Arnaud Pomel**  
Président,  
*RAISE R.E.I.M.*

Merci à Rosemary Ashby, Marie-Marthe BRUCK-CLEES, Henri Lachmann et René Proglio pour leur engagement en tant qu'administrateurs et administratrices ces dernières années.

## Le comité médical

L'ENVOL s'appuie sur un comité médical composé d'une équipe pluridisciplinaire qui permet à l'association d'assurer la qualité de prise en charge des enfants et son évolution.

Face aux enjeux liés au Covid, le comité médical était, cette année encore, d'un soutien précieux pour l'application de notre protocole sanitaire renforcé sur nos programmes, pour l'analyse des dossiers médicaux des enfants et l'évaluation des risques de comorbidité. Nous les en remercions.

**Président du comité : Pr émérite Jean-Christophe Mercier**, Membre titulaire de la Commission de Transparence à la Haute Autorité de Santé

**Dr Georges Alvado**, pédiatre et médecin coordonateur - *L'ENVOL*

**Dr Eric Bouffet**, pédiatre et neuro-oncologue - *The Hospital of Sick Children (Toronto)*

**Dr Aline Cano**, pédiatre au sein du Centre de Référence des Maladies Héréditaires du Métabolisme - *CHU La Timone Enfants (Marseille)*

**Dr Catherine Dollfus**, pédiatre, responsable de l'unité VIH, service hémato-immuno-oncologie - *Hôpital Armand-Trousseau (Paris)*

**Dr Claire Dromer**, pneumologue - responsable de l'unité Insuffisance respiratoire et transplantation - *CHU de Bordeaux GH SUD*

**Dr Annie Harroche**, pédiatre au sein du Centre de Référence et de Traitement des Hémophiles - *Hôpital Necker - Enfants malades (Paris)*

**Dr Christian Lambert**, médecin généraliste militaire, ancien directeur médical de L'ENVOL (*Versailles*)

**M<sup>me</sup> Alizée Lefebvre**, infirmière diplômée d'Etat, ancienne enfant accueillie à L'ENVOL devenue infirmière bénévole - *Hôpital Robert-Debré (Paris)*

**Dr Véronique Minard**, médecin, cancérologie de l'enfant et de l'adolescent - *Gustave Roussy (Paris)*

**Dr Marie-Hélène Odièvre**, pédiatre au sein du Centre de référence de la drépanocytose - *Hôpital Armand-Trousseau (Paris)*

**Dr Marie Ouachée Chardin**, médecin pédiatre - *Hôpital Robert-Debré (Paris)*

**M<sup>me</sup> Laurence Stengel**, assistante sociale - *Hôpital Armand-Trousseau (Paris)*

**Dr Bénédicte Wibaut**, médecin, hématologie et transfusion - *Hôpital Jeanne de Flandre (Lille)*

### NOUVEAU MEMBRE :



**Dr Corine Fourcade**  
Médecin pédiatre au Centre de Rééducation Motrice pour Tout-Petits,  
*Fondation Ellen Poidatz*  
Médecin coordonnateur  
*L'ENVOL (Antony)*

## Le comité d'audit interne

**Président du comité : Dario Tarantelli**, président - *Ekara*

**Elisabeth Gasq**, bénévole, cadre infirmier

**Raphaël Rossello**, administrateur, associé gérant - *Invest Securities*

## Le comité de collecte

**Présidente du comité : Tatiana Nourissat-Rosenfeld**, secrétaire générale - *Groupe IDI*  
**René Abate**, Senior Advisor - *The Boston Consulting Group*  
**Denis Berthu**, président - *B2J Communications*  
**Pascal Chadenet**, avocat associé - *Dentons*  
**Peter Etzenbach**, associé - *InfraVia Capital*  
**René Proglia**, ex-président, directeur général - *Morgan Stanley France*  
**Frédéric de Villèle**, Senior Advisor - *Oddo & Cie*

## Le comité image

**Présidente du comité : Tatiana Nourissat-Rosenfeld**, secrétaire générale - *Groupe IDI*  
**Raphaël Rossello**, associé gérant - *Invest Securities*  
**Geneviève Dupont-Henning**, ex-directrice RSE & développement durable - *L'Oréal France*  
**Jean-Yves Lecoq**, fondateur dirigeant - *Vertical Partners*

## Le réseau SeriousFun

**seriousfun**<sup>SM</sup>  
**children's network**  
 founded by paul newman

L'ENVOL est membre du réseau international SeriousFun Children's Network, constitué de 30 centres ayant accueilli à ce jour plus d'1 700 000 bénéficiaires et permis à plus de 325 000 bénévoles de s'engager auprès d'enfants malades. Pour faire partie de ce réseau international et continuer à bénéficier de son soutien financier, L'ENVOL doit répondre à 351 critères de conformité rigoureux.

## ASSEMBLÉE GÉNÉRALE ANNUELLE ORDINAIRE

A l'occasion de l'assemblée générale ordinaire du 28 juin 2022, 24 votants ont approuvé les nouveaux statuts de l'association. Le 12 décembre 2022, 27 adhérents ont voté pour l'élection du conseil d'administration lors d'une 2<sup>nd</sup>e assemblée générale ordinaire.

## L'équipe en 2022

**Joanna Jammes**, directrice générale  
**Stéphanie Bhayat**, responsable administrative

### MÉDICAL

**Dr. Georges Alvado**, médecin coordonnateur (bénévole)  
**Dr. Corine Fourcade**, médecin coordonnateur (bénévole)  
**Axelle de la Kethulle**, infirmière coordinatrice

### PROGRAMMES

**Bénédicte Jobert**, directrice des programmes, coordinatrice des relations familles, hôpitaux et associations  
**Borys Fiokouna**, responsable des séjours et activités  
**Eva Jobert**, chargée des activités  
**Chloé Gauthier**, chargée des activités  
**Maude Gay**, chargée d'animation réseaux

*Merci à Léa, Laurane et Agathe qui sont parties vivre de nouvelles aventures !*

## COMMUNICATION & DÉVELOPPEMENT

**Eva Toccanier**, responsable du développement et de la communication  
**Camille Rason**, chargée de la collecte événementielle et auprès des particuliers  
**Alexia Voisin**, chargée de projets événementiels en alternance  
**Charline Sergent**, chargée de communication institutionnelle et interne  
**Poppy Jordan**, chargée de communication en alternance  
**Mathilde Fillion**, graphiste



## Les bénévoles

Un immense merci à tous nos bénévoles d'avoir répondu présents cette année encore. Nous vous sommes infiniment reconnaissants pour votre engagement sans faille et de permettre aux enfants malades et aux familles de L'ENVOL de trouver de la joie et de la magie.



Sur les séjours

157

Sur les ateliers à l'hôpital

74

Sur les sorties récréatives

29

*« Ici, j'accompagne les enfants dans les activités et je détourne les soins par le jeu. J'y ai vraiment trouvé ma place. Cela me donne un réel souffle et me relie au soignant que je voudrais être au quotidien. »*

**JÉRÔME, INFIRMIER AU CHU DE MONTPELLIER ET BÉNÉVOLE DEPUIS 5 ANS**



# 04

## FINANCES & PERSPECTIVES

Le réseau SeriousFun demeure un partenaire financier crucial pour l'association avec 1/3 de ses ressources provenant du soutien financier annuel non-fléché, de divers événements et des partenariats globaux (dont la Fondation Vertex, l'un de nos plus importants partenaires financiers actuels) dont L'ENVOL, comme les autres structures du réseau, bénéficie.

# Rapport financier

## LE MOT DE LA TRÉSORIÈRE

Après une année 2021 très positive malgré une crise sanitaire toujours présente, L'ENVOL a poursuivi le redéploiement de ses programmes avec tout le soutien de ses partenaires financiers. L'année 2022 a été une année active, dynamisée par les célébrations des 25 ans de l'association. Elle se solde par un excellent résultat financier, qui est particulièrement appréciable dans la perspective du fort développement de l'association dans les années à venir.

Ainsi les ressources de l'association ont augmenté de 20,83% alors que les charges n'ont augmenté que de 10,61%. Parmi les bonnes nouvelles de l'année 2022, la cour d'appel des prud'hommes a confirmé la décision en faveur de l'association prise en première instance dans un litige qui nous opposait à une ancienne salariée de l'association. Ainsi

les 50k€ provisionnés en 2017 ont pu être récupérés. Le résultat 2022 ressort ainsi à 231,2k€ (après la reprise de provisions) versus 99,8k€ en 2021.

Le réseau SeriousFun demeure un partenaire financier crucial pour l'association avec 1/3 de ses ressources provenant du soutien financier annuel non-fléché, de divers événements et des partenariats globaux (dont la Fondation Vertex, l'un de nos plus importants partenaires financiers actuels) dont L'ENVOL, comme les autres structures du réseau, bénéficie.

Parallèlement, le compte de résultat par origine et destination fait ressortir une répartition des charges équilibrée entre les missions sociales (70%), la collecte (20%) et le fonctionnement (10 %).

CATHERINE BARBANDIÈRE

### Les comptes certifiés de l'exercice 2022 font apparaître les chiffres clés suivants :

	2022 en K€	2021 en K€
Ressources et autres produits d'exploitation	1 427,3	1 181,2
Charges d'exploitation et autres charges	1 196,1	1 081,4
<b>Résultat net comptable de l'exercice</b>	<b>231,2</b>	<b>99,8</b>

### Compte de résultat par origine et destination :

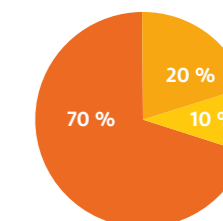
Charges par destination	1 196 107 €
Mission sociale	834 243 €
Frais de recherche de fonds	243 900 €
Frais de fonctionnement	117 964 €

### Produits par origine 1 427 266 €

PRODUITS LIÉS À LA GÉNÉROSITÉ DU PUBLIC	
Cotisations	3 650 €
Dons manuels	165 657 €
Mécénat	399 324 €
PRODUITS NON LIÉS À LA GÉNÉROSITÉ DU PUBLIC	
Contributions financières	725 572 €
Autres produits	29 412 €
SUBVENTIONS PUBLIQUES	51 338 €
REPRISES SUR PROVISIONS	52 313 €

### Contributions volontaires en nature 192 314 €

Dons en nature	55 937 €
Prestations en nature	45 472 €
Bénévolat	90 905 €



● Mission sociale  
● Collecte  
● Fonctionnement

Répartition des charges par destination

**+ 10,61 %**

**CHARGES**

Par rapport à 2021

**+ 20,83 %**

**PRODUITS**

Par rapport à 2021

**- 19,84 %**

**CONTRIBUTIONS VOLONTAIRES EN NATURE**

Par rapport à 2021



## Perspectives 2023

En 2023, L'ENVOL continuera d'augmenter progressivement le nombre de ses bénéficiaires passant de 5125 bénéficiaires en 2022 à 6400.

1000 kits supplémentaires seront en effet produits en 2023. Ce programme né de la crise sanitaire rencontre beaucoup de succès dans les hôpitaux. Les services pédiatriques apprécient particulièrement le soin apporté dans leur fabrication, leur diversité et leur adaptation aux âges des enfants ainsi qu'à leur pathologie. 28 kits différents seront proposés dans les 5 catégories de kits disponibles : activités manuelles et créatives, activités sur le thème du voyage, activités autour de la BD, théâtre et hygiène et bien-être pour les parents.



—————> Davantage d'ateliers à l'hôpital et de sorties récréatives seront proposés. Conformément au plan de développement stratégique, des actions commenceront à se développer dans la région de Lyon. Avec l'appui de bénévoles locaux, l'objectif est de proposer des activités aux familles de la région lyonnaise, comme des sorties récréatives, en attendant que des ateliers puissent être mis en place à l'hôpital.

Un séjour supplémentaire viendra compléter les 10 séjours qui avaient été prévus lors de la planification initiale de l'année 2023. Organisé en co-organisation et à la demande du SESSAD (Service d'éducation spéciale et de soins à domicile) de Deuil-la-Barre (Val d'Oise), ce séjour accueillera des enfants polyhandicapés du SESSAD, ainsi que leurs parents et frères et

sœurs. C'est dans la région de Porto-Vecchio en Corse que les familles seront embarquées, une localisation inédite pour L'ENVOL qui va leur organiser cette parenthèse de répit et de détente en bord de mer. Toute l'équipe mettra à disposition du SESSAD et des familles son expérience en matière de thérapie récréative et son expertise logistique et médicale pour emmener tous les participants en toute sécurité pour un week-end inoubliable en Corse.

Les recherches du site qui accueillera la future maison de L'ENVOL se poursuivront, et nous ne pouvons qu'espérer que ces recherches seront fructueuses. Cette maison sera en effet la clé pour pouvoir proposer de nombreux séjours supplémentaires à nos familles et à leurs enfants. ■



## NOUS SOUTENIR

Vous souhaitez apporter votre soutien à L'ENVOL ?  
Voici comment faire :

### Faire un don \*

Pour permettre à davantage d'enfants et familles de bénéficier de nos programmes.

*\*L'ENVOL est habilitée à recevoir dons, legs et donations exonérés de droits de mutation et assurances vies. Les dons, comme les cotisations, sont déductibles des impôts à hauteur de 66% pour les particuliers, et 60% pour les entreprises.*

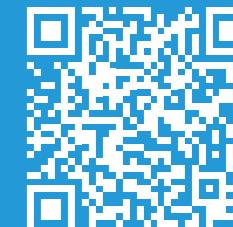


### Devenir adhérent

- Pour devenir acteur de l'Assemblée générale et prendre part aux décisions importantes et aux orientations stratégiques de l'association
- Pour être le porte-parole de la communauté de L'ENVOL (familles, bénévoles, donateurs et amis de l'association), partout où vous allez
- Pour être ambassadeur des valeurs et de la mission de l'association
- Pour s'engager en tant que bénévole sur nos programmes



Pour tout renseignement, contactez [adherents@lenvol.asso.fr](mailto:adherents@lenvol.asso.fr)



### Lever des fonds

En participant à nos événements de collecte ou en organisant votre propre événement ou collecte.

Pour tout renseignement, contactez [camille.rason@lenvol.asso.fr](mailto:camille.rason@lenvol.asso.fr)



### Devenir bénévole

Sur l'un de nos programmes et contribuer à diffuser la magie de L'ENVOL auprès de nos bénéficiaires.

Pour tout renseignement, contactez [benevoles@lenvol.asso.fr](mailto:benevoles@lenvol.asso.fr)



### Devenir partenaire

En finançant nos programmes et en participant à leur développement.

Pour tout renseignement, contactez [eva.toccanier@lenvol.asso.fr](mailto:eva.toccanier@lenvol.asso.fr)



### Rester connecté

En nous suivant sur les réseaux sociaux et en relayant nos actions et nos actualités.

Facebook / Twitter : @LENVOLAsso  
Instagram : @lenvolasso  
LinkedIn / Youtube : L'ENVOL





*suivez-nous*



[www.lenvol.asso.fr](http://www.lenvol.asso.fr)

L'ENVOLO - juin 2023 - Images : Tous droits réservés



## L'ENVOLO

216 avenue Jean Jaurès, 75019 Paris - France

+33 (0) 1 81 69 49 70

[contact@lenvol.asso.fr](mailto:contact@lenvol.asso.fr)

*Association loi 1901 reconnue d'utilité publique (habilitée à recevoir dons, legs et donations)  
Agréée par le Ministère de la Ville, de la Jeunesse et des Sports. Membre du réseau international SeriousFun Children's Network.*