



L'ENVOI

Changeons leur vie

membre de **seriousfun**

2020

RAPPORT ANNUEL

SOMMAIRE

P.4 **PRÉSENTATION**

P.5 **ÉDITO**

P.6 **L'ANNÉE 2020 EN UN COUP D'ŒIL**

P.7 **UNE ANNÉE PAR COMME LES AUTRES**

P.8 **LES ACTIVITÉS EN LIGNE**

P.9 **TOUS MOBILISÉS POUR LES ENFANTS MALADES**

P.10 **LES (AUTRES) TEMPS FORTS**

P.11 **LES SÉJOURS**

P.12 **LES ATELIERS À L'HÔPITAL**

P.13 **LES SORTIES RÉCRÉATIVES**



P.14 **LES ACTIONS EXCEPTIONNELLES**

P.15 **LES HÔPITAUX PARTENAIRES**

P.16 **LES ÉVÉNEMENTS**

P.17 **ILS NOUS SOUTIENNENT**

P.18 **LES FORCES ACTIVES**

P.21 **RAPPORT FINANCIER**

P.22 **PERSPECTIVES 2021/22**

P.23 **NOUS SOUTENIR**



Depuis 24 ans, L'ENVOL lutte contre l'exclusion des enfants malades et l'isolement de leur famille

L'ENVOL a été créée en 1997, à l'initiative de Henri Tézenas du Montcel, universitaire et ancien Président de Radio France Internationale, du Groupe HEC et de l'Université Paris-Dauphine, et de son épouse, Christina Tézenas du Montcel, avec le soutien de l'acteur Paul Newman. Acteur de renommée mondiale et grand philanthrope, Paul Newman est à l'origine d'un large réseau international de soutien aux enfants malades et à leur famille, appelé SeriousFun Children's Network.

L'ENVOL est l'un des 30 membres de SeriousFun dont l'action s'étend sur plusieurs continents et qui a apporté son aide à plus d'1 million d'enfants et familles dans le monde depuis sa création en 1988.

Notre vision

Que les enfants malades restent des enfants, que leur famille retrouve force et confiance.

Notre mission

Favoriser le développement psychosocial des enfants malades et de leur famille par la conception et l'organisation de programmes récréatifs adaptés et sécurisés basés sur la thérapie récréative.

Nos valeurs

joie ● sérieux
respect ● espoir

Nos programmes

séjours adaptés
ateliers à l'hôpital
sorties récréatives
activités en ligne

ÉDITO

L'année 2020 a été en tous points extraordinaire. La pandémie et les strictes mesures sanitaires nous ont pris de court en début d'année, nous contraignant à un isolement brutal de longue durée, qui nous a tous affectés ; toutefois les publics vulnérables, comme les enfants malades et leurs aidants familiaux, ont été frappés bien plus durement.

Du fait de cette crise violente et inattendue, de nombreux risques pesaient sur L'ENVOL : risque d'interrompre les programmes durablement, de voir les financements chuter fortement, de perdre le contact avec nos bénéficiaires. Pourtant il n'en fut rien.

Dès le 23 mars, L'ENVOL répondait en lançant ses tous premiers programmes accessibles à distance, que ce soit au domicile des enfants ou à l'hôpital. Ni la nécessité de reporter la totalité de ses programmes habituels, ni le confinement n'ont empêché sa capacité à entreprendre et à réagir vite.

Les nouvelles activités en ligne conçues pour apporter une réponse rapide et adaptée aux besoins des familles ont été une opportunité d'innover en expérimentant un nouveau mode d'intervention à domicile et à l'hôpital.

Parallèlement, L'ENVOL a tout mis en œuvre pour relancer ses programmes résidentiels, et trois séjours ont été organisés à l'automne. De taille réduite et limitant les interactions pour permettre l'application du nouveau protocole sanitaire anti-Covid-19, ces séjours ont apporté une respiration particulièrement précieuse aux familles et aux enfants accueillis.

Ce faisant, au cours de cette année difficile et singulière, l'association s'est transformée et a vu sa masse critique augmenter très significativement, effleurant les 3000 bénéficiaires.

La force de L'ENVOL pour faire face et se réinventer de la sorte a résidé premièrement dans son écoute des besoins des familles et dans sa détermination à rester auprès d'elles pour les aider à traverser cette période critique. Nul doute que la mobilisation de toutes ses parties prenantes a été le socle sur lequel l'équipe a pu s'appuyer pour bâtir de nouveaux programmes dans l'urgence et accomplir la prouesse d'accueillir son public en séjours. Mais c'est son expertise et son savoir-faire dans l'accompagnement psychosocial d'enfants malades, acquis sur le terrain pendant plus de 20 ans, qui ont fait la différence.

Il faut souligner l'engagement exemplaire de nos partenaires, anciens et nouveaux, qui a permis à L'ENVOL de réaliser le maximum d'actions que l'équipe avait la capacité de mettre en œuvre. La générosité et la solidarité ont été au rendez-vous puisque nous avons constaté une hausse du nombre et du montant des dons, et ce malgré l'annulation ou le report de la plupart des événements de l'année.



L'ENVOL fait partie du réseau international SeriousFun Children's Network depuis sa création. Dans cette circonstance inédite de pandémie, la valeur de cette appartenance a été à nouveau démontrée. L'équipe de SeriousFun a été une source de réassurance par ses conseils et son expertise pendant la crise et tout au long de l'année. Toute l'équipe de L'ENVOL a pu s'appuyer sur le travail de veille et de recherche de l'équipe médicale de SeriousFun et les productions de différents protocoles destinés à nous aider à réagir vite et efficacement, tout en gardant comme priorité absolue la sécurité de tous : bénéficiaires, bénévoles et membres de l'équipe.

Pendant cette incroyable année 2020, différents projets structurants ont été menés à bien. Ainsi, la plateforme de marque de l'association a été mise à jour et une nouvelle stratégie de communication développée. L'association s'est, de plus, dotée d'un outil de mesure de l'impact lui permettant d'internaliser toute la chaîne d'actions nécessaires pour évaluer ses programmes. Ces deux projets vont à présent contribuer à développer une nouvelle stratégie de déploiement des actions, de la collecte et de la notoriété de L'ENVOL.

En résumé, l'année 2020 a été particulièrement dynamique, et l'association s'avère plus robuste que jamais. Ni l'équipe, ni la gouvernance ne baissent cependant leur garde, car l'épidémie de Covid-19 n'a pas fini de nous mettre à l'épreuve et l'association reste mobilisée pleinement pour faire face à l'incertitude et répondre aux attentes de ses bénéficiaires.

Toute l'équipe attend donc cette nouvelle année 2021 avec impatience pour relancer ses programmes.

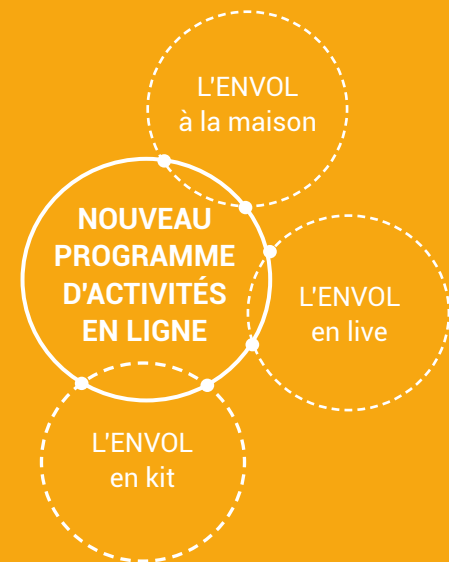
Nous remercions tous les amis de L'ENVOL, tous les ans plus nombreux, qui accompagnent sa vie et ses actions. Vous êtes toutes et tous précieux et indispensables pour nous permettre de mener à bien notre mission, pour aider les enfants malades et leur famille à retrouver confiance et à sortir de l'isolement.

Restons donc mobilisés ensemble pour faire de 2021 et des années à venir une période qui verra s'épanouir notre solidarité à l'égard des familles touchées par la maladie d'un enfant, et avec elle les programmes de L'ENVOL !

Tatiana Nourissat-Rosenfeld,
Présidente de L'ENVOL
Secrétaire générale du groupe IDI

Joanna Jammes,
Directrice générale de L'ENVOL

L'ANNÉE 2020 EN UN COUP D'ŒIL



23 ATELIERS
DANS LES
HÔPITAUX

8 SORTIES
RÉCRÉATIVES

52 HÔPITAUX ET
RÉSEAUX
DE SOINS
PARTENAIRES

3 SÉJOURS

1 séjour
multipathologies

1 week-end
Familles

1 séjour
Fratries

240 BÉNÉVOLOTES

47 PARTENAIRES
FINANCIERS

1002,3 K€ COLLECTÉS

2850 ENVELOTES PRIS
EN CHARGE

1384 aidants

12 000 BÉNÉFICIAIRES DEPUIS 1997 !

A la fin de l'année 2020, L'ENVOL a franchi le cap des 12 000 bénéficiaires pris en charge depuis son tout premier séjour au Château de Boulains, en 1997.

UNE ANNÉE PAS COMME LES AUTRES

L'ENVOL a dû suspendre ses ateliers à l'hôpital, sorties récréatives et ses séjours, privant plus de 850 enfants et membres de leur famille de moments de répit dans la maladie.

L'équipe s'est donc pleinement mobilisée sur l'élaboration de programmes alternatifs afin de continuer à être présente pour eux et de les aider à mieux vivre la situation. Dès le 23 mars, L'ENVOL lançait un nouveau programme d'activités en ligne ludiques et interactives en 3 chapitres : L'ENVOL à la maison, L'ENVOL en live et L'ENVOL en kit.



Répondre à l'isolement des enfants malades

Avant même que ce ne soit imposé par le gouvernement, les enfants malades, plus vulnérables, étaient déjà confinés chez eux ou à l'hôpital. Augmentation de la charge mentale, stress, épuisement, sentiment d'étouffement, perte de confiance en soi : depuis le début de la pandémie, les enfants malades et leur famille sont en première ligne face aux répercussions psychosociales d'un isolement exacerbé par la crise sanitaire. Il était urgent de leur apporter soutien et réconfort.



"L'ENVOL en kit, j'ai trouvé ça bien parce que j'ai pu continuer les activités avec L'ENVOL, et ça me fait beaucoup de bien."
Marion, 11 ans

"Merci de ne pas nous avoir oubliés pendant cette période difficile et d'être à l'écoute." Julie, une maman

LES ACTIVITÉS EN LIGNE

Pouvant se réaliser en autonomie et ne nécessitant que peu de matériel, les activités en ligne offrent une réponse adaptée aux réglementations sanitaires des hôpitaux et aux besoins des soignants et des parents. Ce nouveau programme nous a permis de venir en aide à plus d'enfants et d'aidants dans plus de régions françaises.

L'ENVOL à la maison

Des vidéos d'activités et tutoriels réalisés par l'équipe et les bénévoles de L'ENVOL pour divertir les enfants malades et leurs frères et sœurs et soutenir leurs parents pendant le confinement.

83 vidéos et tutoriels divertissants du 23 mars au 28 juin : 300 bénéficiaires (enfants malades, frères et sœurs et parents soutenus par téléphone). Avec le soutien de Malakoff Humanis.



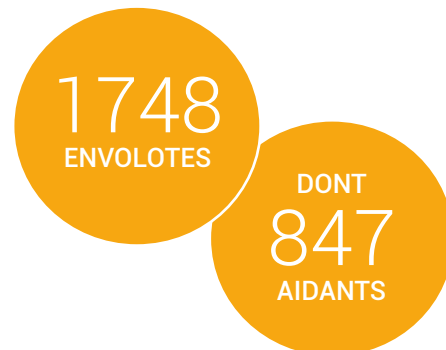
L'ENVOL en live

Des journées virtuelles de jeu et de découverte pour diffuser de la joie auprès des familles isolées par la crise sanitaire.

3 journées virtuelles en famille ; 1 journée dédiée aux frères et sœurs d'enfants malades ; des photos souvenirs des séjours adressées à 30 enfants particulièrement isolés et 40 cartes d'anniversaire envoyées :

156 bénéficiaires, dont 52 enfants malades, 57 frères et sœurs et 47 parents.

Avec le soutien de la Fondation Swiss Life.



L'ENVOL en kit

Des colis, livrés à domicile et dans les hôpitaux, pour offrir aux enfants malades et frères et sœurs isolés des activités ludiques et éducatives à distance. Ces kits contiennent tout le matériel nécessaire et des fiches explicatives pour réaliser des activités adaptées, seul ou en visio avec l'équipe de L'ENVOL, et sont conçus pour répondre aux réglementations sanitaires en vigueur dans les hôpitaux.

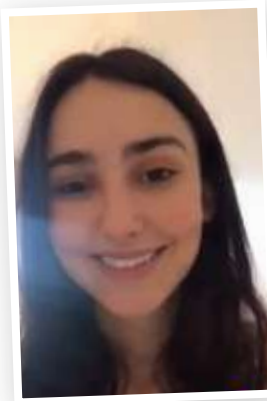
870 kits envoyés, 20 activités proposées et 69 ateliers en visio pour les réaliser :

900 enfants livrés chez eux et dans 13 hôpitaux partenaires ; 392 enfants connectés en visio. Avec le soutien d'AXA Atout Cœur et Exane AM.



TOUS MOBILISÉS POUR LES ENFANTS MALADES

Un grand merci à nos bénévoles pour leur engagement, nouveau ou renouvelé, et leur dévouement tout au long de cette année particulière. Merci également à nos ambassadeurs pour leur contribution à rendre notre cause plus visible :



Louna Espinosa,
Marraine de L'ENVOL



Moussier Tombola



Véronique de Villèle



Virginie Coupérie-Eiffel

Merci à nos partenaires pour leur soutien exceptionnel pendant la crise sanitaire :



Sans oublier les 52 donateurs de la campagne d'urgence "De la joie pour les enfants malades isolés" pour leur contribution au programme d'activités en ligne.

Enfin, l'association remercie ses bénéficiaires, les familles de L'ENVOL, parents et enfants, pour la confiance qu'ils nous accordent. Nous avons agi dans l'unique but de leur apporter de la joie dans cette période si difficile pour eux et nous leur dédions tout ce travail.



LES (AUTRES) TEMPS FORTS

Le premier séjour Fratries

Financé par Malakoff Humanis.

Pour les enfants malades et leurs frères et sœurs, L'ENVOL a conçu un séjour pour les aider à renforcer leurs liens, souvent mis à mal par la maladie, et offrir un répit total aux parents.



Cap sur la Nouvelle-Aquitaine

Pour son tout 1^{er} séjour dans le sud de la France, L'ENVOL a posé ses valises pour un week-end Familles au Centre de Mer et d'Education au Développement Durable, à Andernos-Bains (33), où 3 familles de la région ont été accueillies.



L'ENVOL lauréate du Prix de la Fondation d'entreprise Adréa

L'année dernière, l'association a été récompensée pour son "accompagnement plus humain des usagers du système de santé pour une expérience patient améliorée". Une récompense qui soutient le développement et l'essaimage sur le territoire national de nos ateliers à l'hôpital.

Dessine ta vie en couleurs !

Avec le soutien de GPMA.

En 2020, le thème de la bande-dessinée a été décliné sur l'ensemble des programmes de L'ENVOL, notamment au travers de partenariats avec des artistes et professionnels du secteur. L'objectif de ce thème est de faire découvrir aux enfants malades et aux aidants une nouvelle forme d'expression pour développer leur résilience et leur offrir la force de combattre la maladie.



L'ENVOL REJOINT LE COLLECTIF JE T'AIDE

L'ENVOL s'engage davantage dans le soutien des aidants familiaux en devenant membre du Conseil d'administration du Collectif Je t'Aide, qui regroupe des acteurs directement impliqués auprès des aidants. Il a pour objectif de porter leur voix et leur cause auprès des acteurs publics pour mieux les accompagner dans ce rôle.

LES SÉJOURS

Week-end Familles

Avec le soutien de Klésia, Takeda, du Fonds Ouréa et du Fonds Autosphère.

Du 9 au 11 octobre à Andernos-les-Bains (33) : 3 familles (3 parents, 5 enfants malades et 5 frères et sœurs) soit 13 bénéficiaires.

Séjour Fratries

Financé par Malakoff Humanis.

Du 19 au 23 octobre au Manoir d'Argueil (76) Accueil de 33 enfants et adolescents âgés de 6 à 17 ans.

Séjours multipathologies

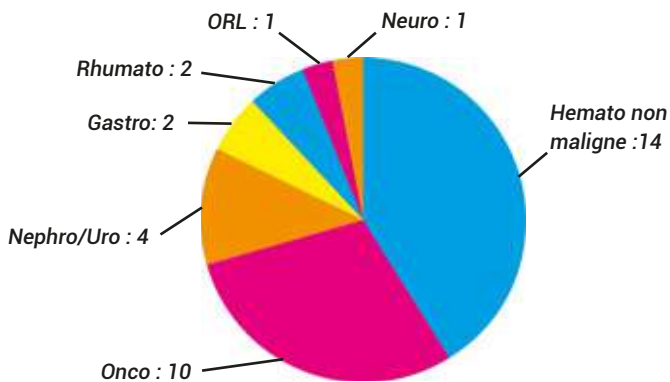
Financé par l'Association Demain.

Du 26 au 30 octobre à Mandres-les-Roses (94) Accueil de 11 enfants et adolescents âgés de 6 à 17 ans, dont 9 atteints de pathologies rares.



Répartition des pathologies prises en charge sur les séjours accueillant des enfants malades (Fratries et multipathologies)

Enfants atteints de 12 pathologies différentes, dont 3 prises en charge pour la 1^{ère} fois à L'ENVOL :



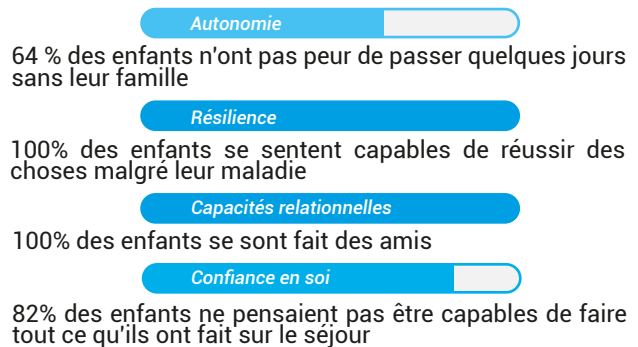
"J'ai enfin eu des vacances, j'ai enfin des choses à raconter ! Merci L'ENVOL." Manon, 13 ans, bénéficiaire du séjour multipathologies
 "Elle est revenue reboostée de son séjour à L'ENVOL, ça lui a fait beaucoup de bien." Maman de Manon



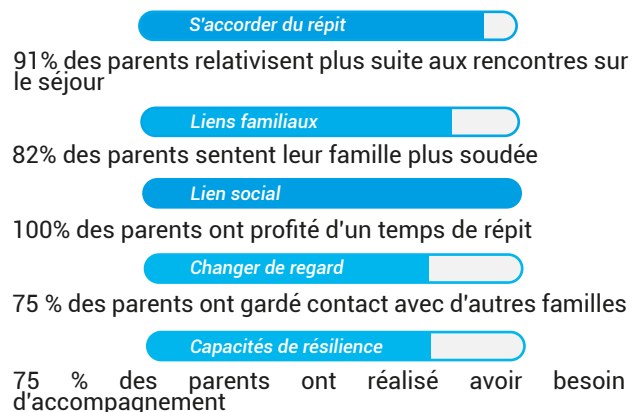
L'impact de nos séjours

L'ENVOL mesure systématiquement l'impact de ses séjours auprès de ses bénéficiaires. Cette évaluation se fait sur la base de questionnaires, remis aux enfants et aux parents, conçus avec un cabinet d'étude. Cette collaboration nous a permis de déterminer les axes d'impact de nos programmes sur les enfants malades et sur les aidants adultes.

Séjour multipathologies 2020



Week-end Familles 2019



LES ATELIERS À L'HÔPITAL

avec le soutien de la Fondation d'entreprise ADRÉA

Après des mois de fermeture au public, les hôpitaux ont rouvert leurs portes aux ateliers de L'ENVOL en octobre : une reprise d'autant plus nécessaire pour les enfants hospitalisés, en isolement depuis le 1^{er} confinement. Pour garantir la sécurité de ce public vulnérable, l'équipe encadrante a été formée auprès du personnel soignant aux consignes sanitaires en vigueur dans les hôpitaux. Grâce à la confiance de nos partenaires hospitaliers, les ateliers ont été maintenus jusqu'à la fin de l'année, et ce malgré le second confinement.

23
ATELIERS

160
ENVOLETES



L'ENVOL a développé ou adapté des activités inédites pour répondre aux besoins de resocialisation et d'expression des jeunes hospitalisés en toute sécurité. Enfin, après l'isolement qu'ils ont connu, les enfants hospitalisés, et particulièrement les adolescents, étaient demandeurs d'activités interactives. Nous avons donc créé des ateliers alliant coopération, sens de l'écoute et expression de soi, tout en respectant les distanciations et consignes sanitaires.

En 2020, 23 ateliers ont été dispensés dans 6 hôpitaux partenaires : l'hôpital Robert-Debré à Paris (75), le Centre Pédiatrique des Côtes aux Loges-en-Josas (78), l'hôpital Robert Ballanger à Aulnay-sous-Bois (93), l'hôpital Jean-Verdier à Bondy (93), l'UGECAM de Montreuil (93) et le CHI de Créteil (94).

LES SORTIES RÉCRÉATIVES

Si la crise sanitaire a fortement impacté les établissements culturels, L'ENVOL a tout de même pu faire profiter du programme de sorties récréatives à 94 Envolotes, dont 62 aidants.

8
SORTIES
RÉCRÉATIVES

94
ENVOLOTES

Quelques sorties...



Journée à la Cité des enfants, Cité des sciences et de l'industrie (février)



Visite guidée de la Cour Marly, Musée du Louvre (février)



Atelier jardinage avec Culture(s) en Herbe, Jardin Marcotte (octobre)



Exposition Espions, Cité des sciences et de l'industrie (octobre)

En 2020, 8 sorties récréatives ont eu lieu en partenariat avec 6 associations et établissements culturels : la Cité des sciences et de l'industrie, le Louvre, la Philharmonie de Paris et les associations AVES France, Culture(s) en Herbe et Formula Bula.

LES ACTIONS EXCEPTIONNELLES

Pendant la période des fêtes, L'ENVOL a mené 2 opérations solidaires pour apporter du réconfort aux enfants malades isolés par la crise sanitaire.

Opérations colis cadeaux

300 colis contenant des jouets, coloriages, déguisements et autres produits cosmétiques et d'hygiène ont été envoyés à 300 enfants malades et leurs 416 frères et sœurs. Tous ces cadeaux proviennent de dons de généreuses entreprises que nous remercions pour leur geste : Disneyland Paris, Bamboo Edition, l'Agence du Don en Nature, L'Oréal Paris, les Editions Dupuis, Jeux FK et Mattel. L'action a quant à elle été financée grâce à l'opération de collecte de l'association étudiante IPAG'MOD For Charity. Un grand merci à eux !

791
ENVOLETES

DONT
416
AIDANTS

DISNEYLAND
PARIS

BAMBOO
EDITION

L'AGENCE
DU DON
EN NATURE

L'ORÉAL

DUPUIS

Jeux FK



Distribution de cadeaux à l'hôpital Jean-Verdier

Pour apporter de la joie aux enfants hospitalisés pendant la période des fêtes, L'ENVOL a participé à une distribution de cadeaux aux enfants de l'hôpital Jean-Verdier, à Bondy. Cette opération a été menée à l'aide de notre partenaire La Vallée Village, dans le cadre de leur programme DO GOOD. 75 enfants du service pédiatrique et de l'hôpital de jour ont reçu un cadeau. Nous remercions La Vallée Village et ses collaborateurs pour cette extraordinaire mobilisation.



"Merci pour ce réconfort, ils étaient très contents de recevoir ce colis surprise." Barbara, une maman
"Je viens de recevoir le colis de L'ENVOL et ça a refait toute ma journée ! Je voulais vous remercier pour tout ce que vous avez fait toute l'année pour nous. [...] Vous faites des merveilles et même avec les conditions difficiles de ces derniers temps vous apportez quand même joie et bonheur jusqu'à notre porte." Majdaline, 16 ans

LES HÔPITAUX PARTENAIRES

52
PARTENAIRES
HOSPITALIERS

En cette année particulière, L'ENVOL a pu compter sur la confiance de son réseau d'hôpitaux partenaires. Nous les en remercions sincèrement.

Région parisienne

Hôpital Bicêtre, Le Kremlin-Bicêtre
 Institut Gustave Roussy, Villejuif
 Hôpital Necker-Enfants malades, Paris
 Hôpital Robert-Debré, Paris
 Hôpital Armand Trousseau, Paris
 Institut Curie, Paris
 Hôpital Bullion, Rambouillet
 CHI Créteil
 Hôpital Robert Ballanger, Aulnay-sous-Bois
 Hôpitaux de Saint-Maurice
 CHI Poissy/Saint-Germain-en-Laye
 CH Meaux
 Hôpital Jean Verdier, Bondy
 CH Orsay
 Hôpital Ambroise-Paré, Boulogne-Billancourt
 Clinique Edouard Rist, Paris
 UE3C, Paris
 Centre Pédiatrique des Côtes, Les Loges-en-Josas
 CH Versailles
 CH François Quesnay, Mantes-la-Jolie
 Groupe hospitalier Nord-Essonne – site d'Orsay
 EPABR de Montreuil



En province et à l'étranger

CHU Besançon
 CHU Troyes
 CHRU Tours
 CHU Rennes
 CHU Brest
 CHRU Lille
 CHU Amiens
 CHU Caen
 CHU Nantes
 CHU Dijon
 Hôpital Oscar Lambret, Lille
 CHRU Nancy
 IHOPe, Lyon
 CHU Grenoble
 Groupe Hospitalier Pellegrin, Bordeaux
 Hôpital Femme Mère Enfant, Lyon
 SMAEC (Service mobile d'accompagnement d'évaluation et de coordination), Miribel
 CH Le Mans
 CHU Angers
 CHU La Timone, Marseille
 CHU Reims
 CHU Clermont-Ferrand
 Centre Léon Bérard, Lyon
 SSESd Arahm, Strasbourg
 CHU Bordeaux – Haut-Lévêque
 CHU Strasbourg
 CHU Limoges
 CHU Guadeloupe
 CHU Charleroi, Belgique
 Hôpital de Rabat, Maroc



LES ÉVÉNEMENTS

Cocktail annuel à l'Interallié • 15 janvier

Pour fêter la nouvelle année, L'ENVOL était heureuse de convier ses partenaires et grands donateurs à un cocktail au sein de l'Interallié, prestigieuse institution, en compagnie de Virginie Coupérie-Eiffel, marraine 2019 de l'association. Nous remercions sincèrement Raphaël et Sabine Rossello d'avoir permis la tenue de cette soirée

Marathon de jeux vidéo • 24 mai

Pour la 1^{ère} fois, un marathon de e-sport a été organisé au profit de L'ENVOL, à l'initiative de l'association Oxymore Esport, que nous remercions. Une compétition en ligne à laquelle des jeunes de L'ENVOL ont également pu assister.

Course des Héros connectée • 28 juin

14 coureurs ont représenté L'ENVOL à l'occasion d'une édition connectée de la Course des Héros. A distance, ils ont collecté des dons pour participer à cette compétition et ont relevé leur propre défi sportif. Merci à eux !



Ascension du Mont Viso • 5 septembre

Après 2 jours d'ascension, Thomas Leclerc a atteint le sommet du Viso, montagne italienne de 3 841 mètres, afin de collecter des fonds au profit de L'ENVOL. Nous le félicitons d'avoir relevé ce défi et le remercions pour son soutien.



Compétition de golf à La Boulie • 2 octobre

Une vingtaine de joueurs s'est donné rendez-vous sur le parcours de La Boulie (Versailles) pour une compétition de golf au profit de L'ENVOL. Nous tenons à remercier le RCF La Boulie de leur accueil pour la 2^{ème} année consécutive et les joueurs pour leur participation, et à féliciter les vainqueurs de la compétition !



Nos soutiens du Longines Paris Eiffel Jumping

La compétition équestre internationale qui accueille chaque année L'ENVOL dans le cadre de ses déjeuners caritatifs n'a pas eu lieu en 2020 en raison de la crise sanitaire. Cependant, certains donateurs ont tenu à maintenir leur don à L'ENVOL. Nous les en remercions chaleureusement : CIS, Allianz Real Estate, la Fondation de Marie-Marthe Bruck Clees (Een Häerz fir kriibskrank Kanner Asbl) et Pascal Chadenet.

Les ambassadeurs en action

L'ENVOL tient à remercier ses nombreux ambassadeurs qui, cette année encore, se sont mobilisés pour organiser des collectes au profit de l'association :

les FOLIA, l'association Phasol, l'association IPAG'MOD for Charity, l'association Sourire Cérétan, l'IUT Lille et l'EIB Monceau, sans oublier Roland Picard, Patricia, Yann, Anne-Hélène, Aurélie, Babette, Céline, Hélène, Léonie, Mathilde, Patricia, Pauline, Ronald, Samantha, Vanessa, Virginie et Wimai.

ILS NOUS SOUTIENNENT

Les partenaires financiers

Cercle Henri et Christina Tézénas du Montcel

Fonds de dotation Mécénat Servier
 Malakoff Humanis
 Abercrombie & Fitch Management Co.
 Fondation Newman's Own
 Laboratoire GlaxoSmithKline
 Association Demain
 Fondation Air France
 Takeda
 Groupe Industriel Marcel Dassault
 Groupe Klésia
 Fondation Casino
 Fondation d'entreprise ADREA
 Association GPMA
 Fonds de dotation LES D
 Groupe Bouygues



Cercle Paul Newman

Ligue contre le cancer comité de l'Essonne
 The Rite Aid Foundation
 Axa Atout Cœur
 Fonds Ouréa
 SoleilBiafine
 The Magheramourne Foundation Europe
 Morgan Stanley International Foundation
 Crédit Agricole Assurances

Exane AM
 Fondation Eres
 Fonds de dotation Autosphère
 GRoW @ Annenberg
 Allianz Real Estate GMBH
 Catering International Services
 Goldman Sachs Gives (UK)

Club des amis de L'ENVOI

Fonds pour le développement de la vie associative
 Fondation Swiss Life
 Intermediate Capital Group
 Association Phasol
 Een Häerz Fir Kriibskrank Kanner Asbl
 Ligue contre le cancer comité de l'Aube
 Krispy Kreme Doughnuts
 Association RNJA Sourire-Ceret

Fondation Devoteam
 Upsideo
 Value Retail Management Limited
 Fondation Montpensier
 Ligue contre le cancer comité des Vosges
 Ligue contre le cancer comité du Loiret
 Ligue contre le cancer comité du Nord
 Mairie de la Neuville Saint-Pierre

Sans oublier nos 642 donateurs particuliers.

Ils nous soutiennent aussi

Dons en nature

Merci à Parc Disneyland Paris, Gecina, L'Oréal, Abercrombie and Fitch, SoleilBiafine, SARL Jeux FK, Dupuis, Flying Blue, Bamboo Edition, BIC, Bioserenity, l'Agence du Don en Nature, Balancoire, Mattel, Gigamic, Mini Miss Sugar, Grillon d'Or, Per Mundo, Tactic, Mont-Roucous, Fizzer, Pandacraft, Blackrock Games, Le Pivert SAS.

Mécénat de compétences

Merci aux entreprises partenaires et aux 62 collaborateurs qui nous ont prêté main forte en 2020 : La Vallée Village, Mécénat Servier, AXA Atout Cœur, Bel, STC Partners, Air France, et aux plateformes de mécénat de compétences Koeo, Wenabi et Vendredi.



Arrondi sur salaire

Pour la 2^{ème} année consécutive, L'ENVOI bénéficie de l'arrondi sur salaire mis en place par le Fonds de dotation Mécénat Servier. Merci à eux et à leurs 371 collaborateurs pour leur soutien !



LES FORCES ACTIVES DE L'ENVOL

Le conseil d'administration (membres du bureau)

Tatiana Nourissat-Rosenfeld

Présidente
Secrétaire générale,
Groupe IDI.

René Abate

Vice-Président
Conseiller principal,
The Boston Consulting Group.

Raphaël Rossello

Vice-Président
Associé gérant,
Invest Securities.

Catherine Barbandière

Trésorière
Ex-Directrice financière,
The Boston Consulting Group.

Pascal Chadenet

Secrétaire général
Avocat associée, Dentons.

A démissionné de sa fonction de Secrétaire générale : **Nicole Goulard**, Avocate associée - GFD Avocats.
Pascal Chadenet, Avocat associé - Dentons reprend ses fonctions.

Les administrateurs

Rosemary Ashby

President Emerita - Pine
Manor College.

Marie-Marthe Bruck-Clees

Présidente - Een Häerz Fir
Kriibsbrank Kanner.

Geneviève Dupont-Henning

Directrice RSE &
développement durable -
L'Oréal France.

Nicole Goulard

Avocate à la Cour -
Associée - GFD Avocats.

Frédéric de Villèle

Senior Advisor - Oddo &
Cie.

Henri Lachmann

Ex-PDG - Schneider
Electric.

Jacques Lambert

Ex-Directeur général
d'Accenture Life Science -
Accenture.

Jean-Yves Lecoq

Fondateur Dirigeant -
Vertical Partners

René Progllo

Ex-PDG - Morgan Stanley
France.

Cécile Vic

Déléguée générale -
Fondation d'entreprise Air
France.



Bienvenue à Geneviève Dupont-Henning
et Jean-Yves Lecoq !

Ont quitté de leur fonction d'administrateur : **Jérôme Barré**, Avocat associé - Cabinet Franklin ; **Kelly Maslick**, President and CEO - Fieldstone World LLC.

Le Comité de collecte

René Abate, Vice-Président, Conseiller principal - The Boston Consulting Group.

Pascal Chadenet, Avocat associé - Dentons.

Peter Etzenbach, Associé - Infravia Capital Partners.

Henri Lachmann, Vice-Président, Administrateur référent - Schneider Electric.

Tatiana Nourissat-Rosenfeld, Présidente - Secrétaire générale - Groupe IDI.

René Progllo, ex-PDG - Morgan Stanley France.

Frédéric de Villèle, Senior Advisor - Oddo & Cie.

Assemblée générale annuelle ordinaire

Le 12 septembre 2020 s'est tenue la 1^{ère} Assemblée générale ordinaire virtuelle de L'ENVOL. À cette occasion, les comptes annuels clos le 31 décembre 2019, le rapport moral 2020 et le budget 2020 ont été approuvés à l'unanimité. Les nouveaux administrateurs, Madame Geneviève Dupont-Henning et Monsieur Jean-Yves Lecoq, ont été approuvés.

Deux nouveaux comités

En 2020, 2 comités ont été créés.

Le Comité identité a été créé pour une durée limitée dans le cadre des réflexions sur l'identité de L'ENVOL. Pour être le plus représentatif possible de toutes les facettes de L'ENVOL, il était composé de toutes les parties prenantes de l'association.

René Abate, Vice-Président, Conseiller principal - *The Boston Consulting Group*.

Catherine Barbandière, Trésorière, Ex-Directrice financière - *The Boston Consulting Group*.

Nicole Goulard, avocat à la Cour – Associé – *GFD Avocats*.

Christine Jacomin, Psychologue bénévole.

Jean-Yves Lecoq, Fondateur dirigeant – *Vertical Partners*.

Corinne Moizan-Massin, Directrice du Mécénat, Déléguée générale - *Fonds de dotation Mécénat Servier*.

Tatiana Nourissat-Rosenfeld, Présidente - Secrétaire générale - *Groupe IDI*.

Raphaël Rossello, Vice-Président, Associé gérant - *Invest Securities*.

Doryan et Sandy - Bénéficiaires.

Laure et Sébastien - Bénévoles.

Le Comité événementiel appuie le développement d'événements de collecte et s'inscrit dans notre stratégie de diversification des ressources de l'association.

Florence de Bonneval, freelance en relations presse .

Laurence de la Ville-Baugé, Directrice commerciale - *Laurenz Bäumer Paris*.

Jacques Lambert, ex-Directeur général d'Accenture Life Science - *Accenture*.

Tatiana Nourissat-Rosenfeld, Présidente - Secrétaire générale - *Groupe IDI*.

Le Comité médical

Président du Comité : **Professeur émérite Jean-Christophe Mercier**, membre titulaire de la Commission de Transparence à la Haute Autorité de Santé.

Docteur Georges Alvado, Pédiatre et médecin référent bénévole - *L'ENVOL*.

Docteur Eric Bouffet, Pédiatre et neuro-oncologue - *The Hospital of Sick Children (Toronto)*.

Docteur Aline Cano, Pédiatre et praticien hospitalier - *Centre de Référence des Maladies Héritaires du Métabolisme - Sce Pr CHABROL - CHU La Timone Enfants*.

Docteur Marie Chardin, Pédiatre en cancérologie - *Hôpital Universitaire Robert Debré*.

Docteur Catherine Dolfus, Pédiatre, responsable de l'unité VIH - *Hôpital Armand Trousseau*.

Docteur Claire Dromer, Pneumologue - Responsable de l'unité Insuffisance respiratoire et transplantation - *CHU de Bordeaux GH SUD*.

Docteur Annie Harroche, Pédiatre, Centre de référence et de traitement des hémophiles - *Hôpital des Enfants Malades Necker*.

Madame Christine Jacomin, Psychologue clinicienne et psychothérapeute libérale.

Docteur Christian Lambert, Médecin généraliste militaire, ancien directeur médical de L'ENVOL.

Madame Alizée Lefebvre, Infirmière diplômée d'Etat, ancienne Envolute.

Docteur Véronique Minard-Colin, Médecin en cancérologie de l'enfant et de l'adolescent - *Institut Gustave Roussy (Paris)*.

Docteur Marie-Hélène Odièvre, Pédiatre au Centre de référence de la drépanocytose - *Hôpital Armand Trousseau*.

Madame Laurence Stengel, Assistante sociale - *Hôpital Armand Trousseau (Paris)*.

Madame Bénédicte Wibaut, Médecin - *Hôpital Jeanne de Flandre (Lille)*.

A démissionné de sa fonction : **Olivier Picot**, Infirmier diplômé d'État - *Lycée Auguste Perret (Evry)*.

Le réseau SeriousFun



L'ENVOL est membre du réseau international SeriousFun Children's Network, constitué de 30 centres ayant accueilli à ce jour plus d'un million d'enfants et permis à plus de 305 000 bénévoles de s'engager auprès d'enfants malades. Pour faire partie de ce réseau international et continuer à bénéficier de son soutien financier, L'ENVOL doit répondre à 351 critères de conformité rigoureux. Face à la crise sanitaire, le réseau a fourni un soutien exceptionnel dans la construction d'un protocole sanitaire renforcé.

L'équipe

En 2020, l'équipe de L'ENVOL était composée de :

Joanna Jammes, Directrice générale
Emilie Guillot, Assistante administrative

Médical

Dr. Georges Alvado, Médecin coordonnateur (bénévole)
Axelle de la Kethulle, Infirmière coordinatrice

Programmes

Bénédicte Jobert, Directrice des programmes, coordinatrice des relations familles, hôpitaux et associations
Borys Fiokouna, Responsable des séjours et activités
Eva Jobert, Chargée des activités
Angéline Le Mercier, Responsable des bénévoles

Communication & Développement

Eva Toccanier, Responsable du développement et de la communication
Camille Rason, Chargée de la collecte événementielle et auprès des particuliers
Charline Sergent, Chargée de communication institutionnelle et interne
Elodie Héron, Coordinatrice développement et communication
Marine Laborie, Chargée de création et production graphique et vidéo

Merci à Emilie, Evelyne, Géraldine, Julie, Marine, Emma et Margot qui sont parties vivre de nouvelles aventures !



Les Bénévolotes



Un immense merci à tous nos bénévoles d'être restés à nos côtés pendant cette année si particulière. Nous vous sommes infiniment reconnaissants pour votre engagement sans faille et pour avoir permis aux enfants malades et aux familles de L'ENVOL de trouver de la joie et de la magie dans cette période compliquée.



"L'ENVOL, c'est avoir constamment le sourire : avoir le sourire quand on se lève le matin en imaginant sa journée, avoir le sourire quand on est avec les enfants [...] et avoir le sourire quand le soir on se remémore la journée avant de s'endormir. Merci infiniment L'ENVOL !"
Alice, bénévole sur le séjour Fratries 2020

RAPPORT FINANCIER



Mot de la trésorière

L'année 2020 a été malgré ses aléas une année particulièrement dynamique à tous points de vue. Dans les faits, rien ne s'est déroulé comme prévu et le budget prévisionnel a été chamboulé et revu à plusieurs reprises en prenant en compte différentes alternatives plus ou moins optimistes sur les perspectives de l'année.

Ainsi malgré la tempête qui fit rage pendant cette année sans précédent, L'ENVOL est parvenu à accroître le nombre de ses bénéficiaires de 2,6 points entre 2019 et 2020 en ajoutant un nouveau programme en réponse au confinement et aux restrictions sanitaires.

Ceci a été rendu possible grâce à des recettes qui n'ont diminué que de 11% en comparaison à 2019. Nos partenaires sont restés à nos côtés et nos programmes d'urgence ont

séduit de nombreux donateurs, fondations et entreprises, anciens et nouveaux.

Les charges quant à elles ont baissé de plus de 21%. La majorité des séjours n'a en effet pas pu être organisée, et ainsi d'importantes dépenses comme celles liées à la location des sites n'ont pas été réalisées. Les salaires et charges ont baissé de 6% seulement car l'association a fait le choix de garder toute son équipe en la mettant en activité partielle pendant quelques mois.

Le résultat 2020 ressort ainsi à + 234 K€, un résultat exceptionnel pour notre association qui récolte les fruits d'un engagement fort en ces temps de crise pour maintenir son activité.

Catherine Barbandière

Les états financiers

Le compte de résultat présente un résultat net de 234 K€, dont le détail est le suivant :

| K€ | 2020 | 2019 |
|----------------------------------|---------------|---------------|
| Dons et mécénats | 839,4 | 855,1 |
| Recettes sur évènements | 62,9 | 189,7 |
| Subventions publiques | 4,2 | 7,6 |
| SFCN | 92,9 | 63,8 |
| Ventes de produits | 2,9 | 7,4 |
| TOTAL dons et subventions | 1002,3 | 1123,6 |
| Salaires et charges | 533,6 | 567,3 |
| Location des sites | 47,5 | 180,4 |
| Programmes | 43,1 | 50,8 |
| Médical | 8,6 | 24,8 |
| Développement et communication | 48,4 | 85,2 |
| Frais administratifs et divers | 74,0 | 54,8 |
| Amortissements | 13,1 | 13,7 |
| TOTAL dépenses | 768,3 | 977,0 |
| RÉSULTAT FINAL | 234,00 | 146,6 |

Compte de résultat par origine et destination

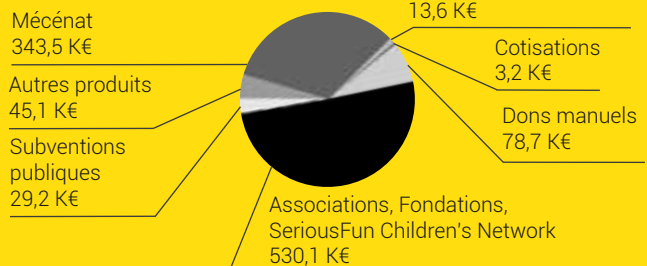
Charges par destination : 809,4 K€



Contributions volontaires en nature : 346,9 K€

- Bénévolat : 19,1 K€
- Prestations en nature : 200 K€
- Dons en nature : 127,8 K€

Produits par origine : 1043,4 K€



* Les différences entre le compte de résultat par origine et destination et le compte de résultat des états financiers proviennent de la présentation des résultats en brut pour l'un et en net pour l'autre (avant rééquilibrage des transferts de charges et aides COVID de l'État). Le résultat net est lui bien semblable dans les deux cas et égal à 234K€. Les états financiers sont présentés à partir d'un suivi comptable analytique tandis que le CROD est le reflet d'une comptabilité générale.

PERSPECTIVES 2021/22

Organiser des séjours

La pandémie sévira toujours en 2021, et avec elle ses mesures de distanciation sociale et ses périodes de confinement. Pour aider les enfants et les familles à faire face, de nombreux séjours résidentiels sont programmés. Pour contourner les problèmes posés par les impératifs sanitaires, l'équipe a prévu une grande majorité de séjours pour les familles. Ils nécessitent moins d'encadrement médical, les personnels de santé étant très mobilisés actuellement et donc moins disponibles pour nous accompagner sur nos programmes récréatifs. Les familles seront par ailleurs soulagées de pouvoir s'échapper de leur quotidien dans le cadre joyeux et bienveillant de L'ENVOL.

Dans la lignée de son positionnement de création de programmes sur-mesure, 3 séjours seront proposés pour des pathologies ciblées : le syndrome de Prader-Willi, la drépanocytose et, fait nouveau à L'ENVOL, un séjour sera consacré aux enfants en situation de handicap accompagnés de leurs aidants familiaux.



Développer les kits d'activités

Les kits d'activités ont rencontré un grand succès en 2020, d'une part car ils ont répondu à des besoins très précis d'enfants isolés à leur domicile ou à l'hôpital, mais également car ils ont été conçus en prenant soin de les adapter aux enfants qui allaient les recevoir pour qu'ils soient facilement utilisables.

En 2021, de nouveaux kits verront le jour pour aider encore plus de bénéficiaires : des kits pour les jeunes adultes, pour les aidants, ou pour les soignants notamment sont programmés. A eux seuls, ils nous permettront d'atteindre plus de 4000 personnes isolées.



Bâtir un nouveau plan stratégique

Le plan stratégique en cours cadre la période 2018-2022, il arrivera donc à échéance pour l'anniversaire des 25 ans de l'association. La crise sanitaire ayant engendré beaucoup d'évolutions au sein des programmes de L'ENVOL, un nouveau plan traçant l'avenir de l'association sur les cinq ans à venir doit être élaboré.

NOUS SOUTENIR

Vous souhaitez apporter votre soutien à L'ENVOL ?

Découvrez comment :



FAIRE UN *don**

pour permettre à davantage d'enfants et familles de bénéficier de nos programmes.

- * L'ENVOL est habilitée à recevoir dons, legs et donations exonérés de droits de mutation et assurances vies. Les dons, comme les cotisations, sont déductibles des impôts à hauteur de 66% pour les particuliers, et 60% pour les entreprises.

OU

DEVENIR *adhérent*

- pour devenir acteur de l'Assemblée générale et prendre part aux décisions importantes et aux orientations stratégiques de l'association
- pour être porte-parole de la communauté de L'ENVOL (familles, bénévoles, donateurs et amis de l'association), partout où vous allez
- pour être ambassadeur des valeurs et de la mission de l'Association
- pour s'engager en tant que bénévole sur nos programmes

Pour tout renseignement, contactez adherents@lenvol.asso.fr

LEVER DES *fonds*

en participant à nos événements de collecte ou en organisant votre propre événement ou collecte.

Pour tout renseignement, contactez camille.rason@lenvol.asso.fr

DEVENIR *bénévole*

sur l'un de nos programmes et contribuer à diffuser la magie de L'ENVOL auprès de nos bénéficiaires.

Pour tout renseignement, contactez angelina.lemercier@lenvol.asso.fr

DEVENIR *partenaire*

en finançant nos programmes et en participant à leur développement

et IMPLIQUER VOS *salariés*

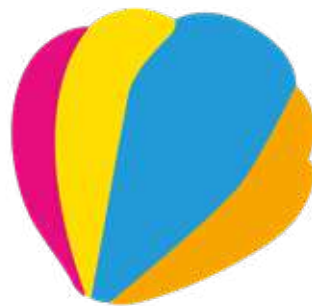
lors de journées solidaires.

Pour tout renseignement, contactez eva.toccanier@lenvol.asso.fr

RESTER *connecté*

en nous suivant sur les réseaux sociaux et en relayant nos actions et nos actualités.





L'ENVOL
Changeons leur vie
membre de **seriousfun**

suivez-nous...



www.lenvol.asso.fr



L'ENVOL
216 avenue Jean Jaurès, 75019 Paris - France
+33 (0) 1 81 69 49 70
contact@lenvol.asso.fr

Association loi 1901 reconnue d'utilité publique (habilitée à recevoir dons, legs et donations)
Agréée par le Ministère de la Ville, de la Jeunesse et des Sports. Membre du réseau international SeriousFun Children's Network.